



Distrito Escolar Unificado de Orland

**PLAN MAESTRO
PARA
APRENDICES DE INGLÉS**

APROBADO POR LA MESA DIRECTIVA DE EDUCACIÓN EL 25 DE MAYO DEL 2022

JUNTA DE LA MESA DIRECTIVA DE EDUCACIÓN 2022-23

Michelle Allen, Presidenta
Shannan Ovard, Secretaria
Jeff Aguiar, Miembro
Jake Reimers, Miembro
Becky Brummet, Miembra
Victor Perry, Superintendente

AGRADECIMIENTOS

Las siguientes personas, el personal del distrito, los padres y otros miembros de la comunidad, contribuyeron al Plan Maestro para Estudiantes de Inglés:

Tracy Sailsbery
Amy Fish
Alfredo Chavez
EL Task Force

Dana Collins
Abigail Romero
Equipo DELAC
Jennifer Cox

Este documento se basa en las regulaciones descritas en el Código de Educación de California y las Pautas Federales (Oficina de Derechos Civiles), los requisitos de la Revisión de Cumplimiento Coordinado y los mandatos de la nueva legislación federal como se describe en la Ley de éxito de todos los estudiantes (ESSA). El Comité Asesor de Estudiantes de Inglés del Distrito (DELAC) tal comité ha recibido este Plan Maestro para Estudiantes de inglés y el superintendente y consejo de administración han aprobado la misma.

La visión de OUSD para Los Estudiantes Aprendiendo Inglés

Los estudiantes aprendiendo inglés, conectados por fuertes alianzas familiares y escolares, tienen altos estándares académicos, guiados por una instrucción rigurosa y culturalmente rica, con objetivos claros alineados verticalmente y un compromiso para garantizar el acceso equitativo a las habilidades del siglo XXI.

Guía Principal de OUSD para educar a los aprendices de inglés

Principio 1: Encontrar y utilizar formas innovadoras para conectarse y construir alianzas sólidas entre la familia y la escuela

Principio 2: Garantizar que todos los estudiantes EL cumplan con altos estándares académicos y se les proporcione una instrucción atractiva, interactiva e intelectualmente rica

Principio 3: Establezca metas y compromisos con los estudiantes de inglés al proporcionar acceso a la academia, la participación y el logro

Principio 4: Crear un sistema coherente en todos los niveles de grado y sitios escolares que fomente las habilidades, los idiomas y la alfabetización necesarios para el éxito en el siglo XXI.

Metas LCAP de OUSD

Meta 1 Condiciones de aprendizaje: El Distrito Escolar Unificado de Orland se compromete a proporcionar todos los servicios esenciales necesarios para una instrucción y educación de alta calidad para los estudiantes de la Comunidad de Orland. Esto incluye, pero no se limita a, reclutar y retener educadores que estén debidamente asignados y acreditados, proporcionando materiales de instrucción actuales y alineados con los estándares para los estudiantes, y proporcionando instalaciones seguras y bien mantenidas. El Distrito Escolar Unificado de Orland se compromete a implementar completamente los Estándares Estatales Básicos Comunes (o por sus siglas en inglés CCSS) adoptados por el estado de California. OUSD profundizará la implementación de las estructuras de CCSS y estatales de las áreas de contenido básico, con una iniciativa de escritura enfocada en todas las áreas de contenido y niveles de grado K-12. Prioridades estatales: Prioridad 1: Básico (Condiciones de aprendizaje) Prioridad 2: Normas estatales (Condiciones de aprendizaje) Prioridad 7: Acceso al curso (Condiciones de aprendizaje)

Meta 2 Resultados del estudiante: El Distrito Escolar Unificado de Orland se compromete a proporcionar a todos los estudiantes acceso a Un amplio curso de estudio que incluye todas las áreas temáticas K-12. El Distrito Escolar Unificado de Orland está comprometido con el aumento incremental en el rendimiento estudiantil para todos los estudiantes, incluidos los subgrupos estadísticamente significativos, según lo medido por múltiples métricas, incluidas las mediciones estatales y locales. Prioridades estatales: Prioridad 4: Logro del alumno (Resultados del alumno) Prioridad 8: Otros resultados del alumno (Resultados del alumno)

Meta 3 Involucrar : El Distrito Escolar Unificado de Orland se compromete a involucrar a los padres en el proceso educativo. El distrito buscará la opinión de los padres y fomentará y cultivará una participación

significativa de los padres y el apoyo de los padres para avanzar en la educación de sus hijos. El Distrito Escolar Unificado de Orland está comprometido con todas las áreas de éxito estudiantil, incluido el bienestar social y emocional de los estudiantes. OUSD proporcionará un clima escolar seguro que promueve la asistencia y participación y conecta a los estudiantes con su escuela. Prioridades estatales: Prioridad 3: participación de los padres (participación) Prioridad 5: participación de los alumnos (participación) Prioridad 6: clima escolar (participación).

Distrito Escolar Unificado de Orland reconoce la importancia de Un Plan de Ruta a Seguir para los aprendices de inglés de California para el desarrollo y el rendimiento de los estudiantes de inglés. La capacidad de conectar la El Plan a Seguir con las prioridades de LCFF le permite al personal de OUSD concentrar sus esfuerzos en establecer estrategias, procedimientos, protocolos basados en investigación y prácticos que son esenciales para una mejora continua.

Como guía, la siguiente tabla muestra la correlación entre el Plan Maestro de OUSD EL, las Prioridades de LCFF y del Plan de Ruta a Seguir de CAEL dentro del contexto de OUSD.

Cruce: Plan maestro de EL, Prioridades de LCFF, Plan de Ruta a Seguir de EL de CA y Contexto de OUSD

Plan maestro de EL	Prioridades de LCFF del/LCAP de Objetivos de OUSD	Mapa par los EL	Contexto de Contexto para el Distrito Escolar Unificado de Orland
I -Involucramiento	Prioridad 3: Participación de los padres LCAP Meta de OUSD: 3	Principio 1: Escuelas orientadas a los activos y que responden a las necesidades Principio 3: Condiciones del sistema que apoyan la efectividad	OUSD se compromete a encontrar y utilizar innovadores enfoques para conectarse y construir sobre una familia y una escuela fuertemente asociaciones. Queremos que los padres y los maestros reciban apoyo de un desarrollo profesional confiable y adecuado
II- Gobierno y administración	Prioridad 1: Servicios básicos Prioridad 7: Acceso al curso Meta del LCAP de OUSD: 1	Principio 2 :. Calidad intelectual de la instrucción y acceso significativo	OUSD tiene un proceso para garantizar que todos los estudiantes se coloquen en los programas correctos con expectativas y objetivos claros para que los estudiantes obtengan el apoyo que necesitan.

III - Financiamiento	<p>Prioridad 1: Servicios básicos</p> <p>Prioridad 2: Implementación de los estándares estatales</p> <p>Prioridad 4: Prioridad de logro estudiantil</p> <p>Objetivos LCAP de OUSD: 1 y 2</p>	<p>Principio 3: Condiciones del sistema que efectividad</p>	<p>OUSD respaldan e enfoca sus fondos en la mejor manera de apoyar a los estudiantes y maestros para proporcionar la mejor educación para nuestros estudiantes. Estamos estableciendo objetivos explícitos y compromisos con los EL al proporcionar acceso a la participación y logro académico.</p>
Plan maestro de EL	<p>Prioridades de LCFF /LCAP Objetivos de OUSD</p>	Hoja de ruta EL	Contexto principal para el Distrito escolar Unificado de Orland
IV - Estándares, evaluación y responsabilidad	<p>Prioridad 1: Servicios básicos</p> <p>Prioridad 2: Implementación de estándares estatales</p> <p>Prioridad 4: Prioridad de logro estudiantil</p> <p>Prioridad 8: Otros resultados del alumno</p> <p>Objetivos LCAP de OUSD: 1 y 2</p>	<p>Principio 1: Escuelas orientadas que responden a las necesidades</p> <p>Principios 2: Calidad intelectual de la instrucción y acceso significativo</p> <p>Principios 3: Condiciones del sistema que apoyan la efectividad</p>	<p>OUSD valora los diversos antecedentes del estudiante y busca fomentar los activos culturales y lingüísticos que aportan los estudiantes. Siempre que sea posible, el uso de L1 se usa para apoyar el logro académico del estudiante.</p> <p>OUSD quiere garantizar que se satisfagan todas las necesidades de los estudiantes EL mediante el monitoreo del crecimiento estudiantil y la evaluación de los programas en los que se ubican.</p>

<p>V– Personal y desarrollo profesional</p>	<p>Prioridad 1: Servicios básicos</p> <p>Prioridad 2: Implementación de estándares estatales</p> <p>Prioridad 4: logro estudiantil</p> <p>Prioridad de</p> <p>Prioridad 8: Otros resultados de los alumnos</p> <p>Objetivos LCAP de OUSD: 1 y 2</p>	<p>Principio 2: de calidad intelectual de la instrucción y acceso significativo</p> <p>Principios 3: Condiciones del sistema que apoyan la efectividad</p> <p>Principio 4: Alineación y articulación dentro y a través de los sistemas</p>	<p>OUSD busca activamente maestros que tengan habilidades de enseñanza de adquisición de idiomas junto con las credenciales correctas para enseñar los diversos programas que ofrecemos y continúa brindando desarrollo profesional para que los maestros aprendan continuamente con las mejores prácticas más actualizadas.</p>
--	---	---	---

Plan maestro de EL	Prioridades de LCFF /LCAP de Objetivos de OUSD	Hoja de ruta EL	Contexto principal para el Distrito escolar unificado de Orland
VI– Oportunidad e Igualdad de acceso a la Educación	<p>Prioridad 1: Servicios básicos</p> <p>Prioridad 2: Implementación de estándares estatales</p> <p>Prioridad 4: Logro del estudiante</p> <p>Prioridad 7: Acceso al curso</p> <p>Prioridad 8: Otros resultados del alumno</p> <p>Objetivos de LCAP de OUSD: 1 y 2</p>	<p>Principio 1: Escuelas orientadas a los activos y que responden a las necesidades</p> <p>Principio 3: Condiciones del sistema que apoyan la efectividad</p> <p>Principio 4: Alineación y articulación dentro y a través de los sistemas</p>	<p>OUSD ofrece una variedad de programas y oportunidades para nuestro estudiantes EL en los que pueden participar. Nuestros estudiantes EL tienen acceso a programas que apoyan sus necesidades académicas, así como el interés de los estudiantes con los cursos CTE. Nos esforzamos por articular en todos los niveles de grado escolares. sitios para crear un sistema coherente que fomente las habilidades, idiomas y alfabetización necesarios para tener éxito en el siglo XXI (listo para la universidad y la carrera y bilingüe)</p>
VII– Enseñanza y aprendizaje	<p>Prioridad 1: Servicios básicos</p> <p>Prioridad 2: Implementación de los estándares estatales</p> <p>Prioridad 4: Logro estudiantil</p> <p>Prioridad 8: Otros resultados de los alumnos</p> <p>Objetivos de LCAP de OUSD: 1 y 2</p>	<p>Principio 1 :escuelas orientadas a los bienes y a las necesidades</p> <p>Principios 2 de. Calidad intelectual de la instrucción y acceso significativo</p>	<p>OUSD quiere garantizar que todos los estudiantes EL tengan un alto nivel académico y provisto de instrucción atractiva, interactiva e intelectualmente rica. Queremos que nuestros estudiantes EL aprendan inglés lo más rápido posible proporcionándoles las clases / programas / apoyos que necesitan. Monitoreamos el crecimiento estudiantil y ajustaremos los apoyos según sea necesario.</p>

Consulte la página 54 para obtener más detalles sobre el Mapa de EL

Tabla de contenido de

El Plan Maestro de OUSD para Estudiantes de inglés está organizado en nueve secciones.

I) Participación: Principios de la hoja de ruta # 1 y # 3 (página 10)

I- A- Alcance de Los Padres

padres reciben notificaciones e información en inglés y en uno de los cinco idiomas principales del distrito, cuando sea apropiado.

I- B- Comité Asesor del Idioma Inglés (ELAC)

Se alienta a los padres a participar en la educación de sus hijos a nivel escolar a través del Comité Asesor del Idioma Inglés.

I- C- Comité Asesor de Idiomas del Distrito (DELAC)

Se alienta a los padres a participar en el desarrollo de programas y servicios para estudiantes de inglés a nivel de distrito a través del Comité Asesor de Estudiantes de Inglés del Distrito.

II) Gobernanza y administración: Principios de la hoja de ruta# 1 y # 2 (página 15)

Identificación y evaluación de estudiantes de inglés y estudiantes inmigrantes Los

estudiantes cuyo idioma principal no es el inglés son identificados, evaluado e informado. (Ver diagrama de flujo, de Evaluación para la identificación inicial y el Placement, página 15).

II-A-Encuesta sobre el idioma (HLS)

El HLS se utiliza para determinar el idioma principal del estudiante.

II-B- Evaluación inicial de dominio del

inglés La Prueba de desarrollo del idioma inglés de California (ELPAC integral del), o el condado de Ventura Encuesta de dominio del idioma alternativo(VCCALPS, si el estudiante tiene una discapacidad moderada a severa), se usa para determinar el dominio inicial del inglés de un estudiante . (Ver cuadro,compuestos de puntajes de

II-C- Descripción de las del programa opciones

Las opciones que se ofrecen en OUSD para estudiantes de inglés.

II-D- Evaluación anual

El ELPAC o el VCCALPS se administran anualmente para determinar el idioma inglés actual del estudiante competencia.

II-E- Initial Notificación a los padres de la Colocación

los padres de estudiantes de inglés y estudiantes con dominio del inglés con fluidez son notificados de

los resultados de la evaluación inicial y la asignación del programa.

II-F- Notificación Anual de Evaluación y Colocación

Padres de los aprendices de inglés son notificados anualmente de resultados de la evaluación de sus hijos y colocación en el programa.

II-G- Estudiantes identificados doblemente como aprendices de inglés con necesidades especiales

Para los estudiantes identificados con una discapacidad moderada a severa en educación especial, su evaluación inicial seguirá los mismos plazos y comunicación que los estudiantes sin discapacidades.

III) Financiación: Plan de trabajo Principio #3 (página 26)

III-A-Fondos Generales:Local fórmula de financiación de control (LCFF)

Los Fondos del Distrito se utilizan para comprar todos los materiales curriculares adoptados para todos los estudiantes incluidos principiantes de inglés.

III-B- Fondos suplementarios: Título III Estudiantes de inglés y inmigrantes estudiantes Los

fondos suplementarios se utilizan para proporcionar servicios complementarios a los Estudiantes de inglés y no reemplazan fondos generales o fondos categóricos.

IV) Estándares, evaluación y responsabilidad: Principios de la hoja de ruta # 1, # 2 y # 3 (página 28)

IV-A- Efectividad de los programas

La efectividad del programa para estudiantes de inglés se determina al monitorear los cambios en el dominio del idioma inglés de los estudiantes y de su éxito académico a nivel de grado, y al monitorear la implementación del programa.

IV-B- Reclasificación de aprendices de inglés (incluyendo estudiantes con planes 504 y IEP)

Los aprendices de inglés se reclasifican cuando cumplen con los criterios estatales ELPAC y CAASPP . El maestro participación de la consulta con los padres son parte del proceso de reclasificación. (Ver Resumen reclasificación, Gráfico página 37/38.)

IV-C- Cuatro años de Monitorización

Reclasificado Estudiante que Domina el Inglés (RFEP), los estudiantes son supervisados por cuatro años a asegurar curso correcto colocación, éxito académico y apoyo académico cuando sea necesario.

IV-D- Documentación requerida

Documentación de evaluaciones de desempeño académico y de lenguaje (ELPAC y CAASPP) y documentos perteneciente a la reclasificación se mantienen en la Estudiantes de Inglés carpeta (azul).

V) Dotación de personal y desarrollo profesional: Principios de la hoja de ruta # 2 y # 4 (página 37)

VA- Autorizaciones apropiadas para maestros Los

maestros autorizados para enseñar a los aprendices de inglés tienen, o están en capacitación, para uno de los siguiendo:

BCC, BCLAD, CLAD, SB 1969, IDS, SB 395, AB 2913 o CTEL.

V-B- Desarrollo profesional de alta calidad

Se brinda desarrollo profesional continuo y apoyo a los maestros de los aprendices de inglés a través de los cursos de desarrollo profesional de la Oficina de Desarrollo del Idioma, consultores externos y presentadores, y conferencias locales y regionales.

VI) Oportunidad e igualdad de acceso a la educación: Principios de la hoja de ruta # 1, # 3 y # 4
...(página 42)

VI-A- Colocación en clases

Los estudiantes de inglés se colocan en aulas donde reciben ELD integrado y designado en un Programa estructurado de inmersión en inglés.

VI-B- Inmersión estructurada en inglés (SEI)

Los estudiantes con fluidez menos que razonable en inglés son colocados en clases de SEI y toman una clase de ELD diariamente.

VI-C- Notificación a los padres de la ubicación en el programa

Los padres son notificados al comienzo del año escolar de la ubicación en el programa de sus hijos.

VI-D- Información sobre el sello de alfabetización bilingüe

OUSD en conjunto con el Departamento de Educación de California para graduar a los estudiantes de último año, quienes pueden demostrar su dominio del inglés y uno o más idiomas, el Sello Estatal de Alfabetización Bilingüe como respaldo del diploma de un estudiante.

VII) Enseñanza y aprendizaje: Principios de la hoja de ruta # 1 y # 2(página 46)

VII-A: El desarrollo rápido y efectivo de los dominios del idioma inglés

programas de aprendices de inglés están diseñados para desarrollar el dominio del inglés lo más rápido posible a través de ELD diario e instrucción de contenido básico, monitoreo regular del rendimiento estudiantil y toma de decisiones educativas basadas en datos de evaluación.

VII-B- Instrucción académica y a nivel de grado- contenido e Rendimiento Estándares

instrucción académicos para estudiantes de inglés a través en Inglés Estructurado de Inmersión las clases están diseñadas para asegurar que los estudiantes se reúnan contenido de nivel de grado y estándares de rendimiento dentro de un período de tiempo razonable.

VII-C- Plan para monitorear y superar los déficits académicos

El plan para monitorear a los estudiantes y superar cualquier déficit académico Inglés Los alumnos pueden incurrir, incluye un plan de "recuperación", clases de intervención y programa suplementos

VIII- Glosario (página 51)

IX- CA Mapa de ruta de EL (página 54)

PARTE I: PARTICIPACIÓN DE LOS PADRES

I. ALCANCE A LOS PADRES: padres, personal, estudiantes , y los miembros de la comunidad participan en el desarrollo, implementación evaluación de programas básicos y categóricos.

Principio de la hoja de ruta # 1

I-A- El alcance de la Agencia de Educación Local (LEA) a los padres de los Estudiantes de inglés incluye las siguientes acciones

- a) La LEA envía avisos y celebra reuniones periódicas con el propósito de formular y responder a las recomendaciones de los padres (20 USC 7012 [e] [2])
- b) La LEA informa a los padres cómo pueden participar en la educación de sus hijos y ser participantes activos en ayudar a sus hijos a:
 - Alcanzar el dominio del inglés.
 - Lograr altos niveles en las materias académicas principales.
 - Cumplir con los estándares académicos estatales desafiantes se espera de todos los estudiantes. (20 USC 7012 [e] [1])

Cuando el quince por ciento o más de la población estudiantil en el sitio escolar habla un solo idioma primario que no sea inglés: todos los avisos, informes, declaraciones o registros enviados a los padres o guardianes están escritos en Inglés y se traducen en el idioma principal. (EC48985) el Orland Unified Distrito escolar ofrece a los padres información escrita en Inglés, así como español, que es el segundo idioma principal que hablan las familias de los aprendices de inglés en el distrito. (20 USC 7012 [e] [2])

Los padres reciben información sobre cómo se identifica a un niño como aprendiz de inglés y la evaluación y colocación dentro de programas tales como: información sobre programas ofrecidos para estudiantes con fluidez en inglés, programas para aprendices de inglés, información sobre programas suplementarios, notificación anual de dominio del idioma inglés y colocación y los criterios para la reclasificación.

Se alienta a los padres de los Estudiantes de inglés a participar en la educación de sus hijos y ayudar activamente a sus hijos a alcanzar el dominio del inglés, alcanzar un nivel académico alto y cumplir con los estándares estatales. Los padres de los Estudiantes de inglés reciben información sobre cómo ayudar a sus hijos a alcanzar estos objetivos del distrito y del sitio escolar en comunicaciones escritas enviadas a la casa. (20 USC 7012 [e] [1]) Los padres reciben información sobre el Comité Asesor de Aprendices de Inglés (ELAC) y los Comités Asesores de Aprendices de Inglés del Distrito (DELAC) y se les anima a participar.

I-B- Un sitio escolar con 21 o más Estudiantes de inglés tiene un Comité Asesor de Estudiantes de Inglés (ELAC) en funcionamiento que cumple con los siguientes requisitos:

- a) Padres o tutores de los Estudiantes de Inglés eligen a los padres miembros. (5 CCR 11308 [bJ]; EC 62002.5) Los
- b) Padres de los estudiantes de inglés constituyen al menos el mismo porcentaje de miembros del comité que sus hijos representan del cuerpo estudiantil. (EC62002.5, 52176 [b])
- c) El ELAC ha asesorado al consejo escolar (SSC) sobre el desarrollo del Plan Singular Escolar Para

El Logro Estudiantil (EC 64001 [a])

d) El ELAC ha asesorado al director y al personal sobre el programa para estudiantes de inglés. (EC 52176 [c], 62002.5)

e) El ELAC ha ayudado en el desarrollo de la escuela:

- Evaluación de necesidades
- Plan local de responsabilidad de control (LCAP)
- Esfuerzos para que los padres tomen conciencia de la importancia de la asistencia regular a la escuela (EC 62002.5, 52176 [cJ])

f) El ELAC recibirá materiales de capacitación y formación, previstas en plena consulta con los miembros del comité, para ayudar a los miembros a cumplir con sus responsabilidades legales. (EC 35147 [c];

5CCR 11308 [d]) g) El ELAC tiene la oportunidad de elegir al menos un miembro para el DELAC. (5CCR 11308 [bJ] (EC 62002.5, 52176 [b], 35147; 20 USC 6312 [gJ [4J]).

Los padres forman parte integral del proceso educativo que resulta de la asociación entre la escuela, la familia y la comunidad. Para que participen los padres de los Estudiantes de inglés y los estudiantes con dominio del inglés reclasificados (RFEP), deben estar bien informados de todas las actividades, procedimientos y políticas del sitio escolar y del distrito que afectan directamente a sus hijos. Se alienta a los padres a participar en todos los comités para asesorar a nivel de la escuela, el distrito y la junta sobre los servicios para los Estudiantes de inglés y los niños RFEP.

Cada vez que veintiún o más Estudiantes de inglés se inscriben en un sitio escolar, el sitio cuenta con un comité asesor de EL (ELAC) que asesora a la escuela sobre los programas y servicios para los Estudiantes de inglés. El comité está compuesto por padres, y los padres de los Estudiantes de inglés son la mayoría de los miembros. Los padres de los Estudiantes de inglés están representados en al menos el mismo porcentaje que la inscripción de Estudiantes de inglés en el sitio. (CE 62002.5, 52176 [b])

PersonaMateria	Deberes ende ELAC
Director	Facilita la formación del ELAC, monitores, registros, y completa el formulario de información de ELAC, formulario de adhesión, se somete agendas, actas y hojas de inscripción para las reuniones de ELAC.
El coordinador de sitio de ELD	Ayuda con las actividades de ELAC.
Los padres	Participan en comités, revisan procedimientos, políticas, aconsejan al administrador, el consejo escolar y alientan la asistencia de los estudiantes.
Un asistente de servicios bilingües	Llama a los padres para informarles sobre las reuniones de ELAC, traduce toda la correspondencia, traduce en la reunión de ELAC y traduce los minutos de la reunión.

I-C- Una LEA con 51 o más Estudiantes de inglés tiene un DELAC en funcionamiento o un subcomité de un comité de distrito existente en el que al menos el 51 por ciento de los miembros son

padres (no empleados por el distrito) de Estudiantes de inglés.

- a) El DELAC ha tenido la oportunidad de asesorar a la junta directiva en todas las siguientes tareas:
- Desarrollo de un plan maestro del distrito para programas y servicios educativos para los Estudiantes de inglés que tenga en cuenta el Plan único para el logro estudiantil (5 CCR 11308 [c] [2])
 - Realización de un evaluación de necesidades en todo el distrito escuela por escuela (5 CCR 11308 [c] [3])
 - Establecimiento de programas, metas y objetivos del distrito para programas y servicios para estudiantes de inglés (5 CCR 11308 [c] [4])
 - Desarrollo de un plan para garantizar el cumplimiento de los requisitos aplicables de maestros y ayudantes de instrucción (5 CCR 11308 [c] [6])
 - Asesorar sobre el Plan de Responsabilidad de Control Local (LCAP)
 - Revisión y comentarios sobre los procedimientos de reclasificación del distrito escolar (5 CCR 11308 [c] [7])
 - Revisión y comentarios sobre las notificaciones escritas que deben enviarse a los padres y tutores (EC 11308 [c] [7])

b) La LEA ha proporcionado materiales de capacitación y capacitación, planificados en consulta completa con miembros del comité, apropiados para ayudar a los miembros a llevar a cabo sus responsabilidades de asesoramiento legal. (CE 11308 [dJ] (EC 62002.5, 52176 [a], 35147; 5 CCR 11308 [dJ]; 20 USC 63 12 [g] [4])

El personal del distrito y los miembros de DELAC desarrollan el programa anual de capacitación para satisfacer el deseo de los padres de participar en el proceso de planificación El personal del distrito se reúne con los miembros de la Junta de DELAC para determinar la reunión y discutir los asuntos pertinentes del comité. Las reuniones se anuncian con al menos 72 horas de anticipación. Los avisos y folletos se traducen al español.

Hay una participación de los padres en todo el distrito en el desarrollo del Control Local Plan de Responsabilidad (LCAP). Se realizan reuniones en las que los padres tienen la oportunidad de dar su opinión sobre el plan. En tales reuniones hay traductores para ayudar al español.

Responsabilidades de la persona	para el DELAC en
Director	La reunión de ELAC votar sobre 2 representantes para DELAC
Coordinador ELD del sitio	Envíe el formulario con los nombres de los representantes de DELAC y la información del contacto
Padres	Participen en comités, revisen procedimientos, políticas, aconsejen los administradores, el consejo escolar y alienten Asistencia al estudiante.
El asistente de servicios bilingües	llama a los padres para informarles sobre las reuniones de DELAC

CELDT / ELPAC

La Prueba de Desarrollo del Idioma Inglés de California (CELDT) fue una prueba estandarizada importante para los Estudiantes de Inglés (EL) alineados con los Estándares ELD de 1999. Las nuevas evaluaciones de dominio del idioma inglés para California (ELPAC) están alineadas con los estándares de desarrollo del idioma inglés de California (2012) reemplazaron al CELDT en la primavera de 2018. Los Dos exámenes, según lo establecido, no son oficialmente comparables. La tabla a continuación está destinada a proporcionar asistencia para comprender la terminología y los niveles.

Hay dos tipos de Evaluaciones ELPAC:

Evaluación Inicial: Se administra dentro de los treinta días de la nueva inscripción. Identifica a los Estudiantes de inglés y evalúa su nivel de dominio del idioma inglés para que los estudiantes puedan recibir la instrucción adecuada en inglés. Las fechas de administración son de del 1 de julio al 30 de junio.

Evaluación Anual : Administrada entre febrero y mayo de cada año. Evalúa el progreso de los aprendices de inglés y es uno de los criterios utilizados para reclasificar a los estudiantes. Los estudiantes que no se reclasifican como competentes en inglés deben recibir desarrollo del idioma inglés hasta que se reclasifican.

La siguiente tabla muestra los niveles de competencia correlativos para cada evaluación:

ANTIGUO - CELDT	Comienzo - Temprano Intermedio (NIVELES 1-2)	Pre intermedio - Intermedio(Levels 2-3)	Intermedio - Avanzada Temprana y Avanzado(Niveles 3 - 4 y 5)
NEW- sumativa ELPAC (sELPAC)	Emergentes Nivel1	Expansión Nivel 2-3	Cerrando la Brecha (Bridging) Level 3-4
Nuevo ELPAC inicial (iELPAC)	Principio	Intermedio	Dominio fluido del inglés

Un estudiante se clasifica como un aprendiz de inglés (EL) si:

El padre / tutor completó la "Encuesta del idioma del hogar" incluida en la Solicitud de inscripción del OUSD y respondió al menos una de las siguientes preguntas con un lenguaje que no es inglés.

1. ¿Qué idioma aprendió su hijo por primera vez cuando él / ella empezó a hablar? ¿Qué idioma usa con más frecuencia para hablar con su hijo? ¿Qué idioma usa su hijo con más frecuencia en casa?
2. **Y**

- a. en Kindergarten Transicional (TK), Kindergarten o primer grado, el estudiante **no** recibió un puntaje general de Cerrando la Brecha (o Bridging en inglés) en la Evaluación de dominio del idioma inglés para California (ELPAC) la primera vez que tomaron el examen o recibió un puntaje general de Bridging pero tenía que ser emergiendo en la sección escrita o oral.
 - b. En dos grados y por encima, el estudiante no recibirá una puntuación global de llenar en la evaluación del dominio del idioma Inglés de California (ELPAC) o recibido una puntuación global, pero tuvo una o más sub-puntuaciones que estaba emergiendo.
3. **O** el estudiante aún no ha sido reclasificado como estudiante con dominio del inglés por OUSD. Si la encuesta de lenguaje indica que sólo Inglés se habla en el hogar, un maestro puede solicitar que un estudiante se evalúe mediante la ELPAC si el maestro está preocupado de que el estudiante puede tener problemas de adquisición del idioma Inglés. En tales casos, los padres deben ser notificados 10 días antes de evaluar al estudiante. Si el estudiante **no** califica como Bridging en el ELPAC, él / ella será clasificado como un aprendiz de inglés.

Como aprendices de inglés, los estudiantes deben recibir servicios y son elegibles para programas hasta que sean reclasificados como estudiantes con dominio del inglés.

Los estudiantes que obtienen un puntaje en el nivel de Bridging en el ELPAC inicial se consideran Competentes en el dominio del inglés inicial y no se los colocará en una clase de Desarrollo del inglés.

PARTE II: GOBERNANZA Y ADMINISTRACIÓN

II. Gobierno y administración: las políticas, los planes y la administración de programas categóricos cumplen con los requisitos legales.

Principio de la hoja de ruta # 2

II-A- El distrito ha identificado, evaluado e informado adecuadamente a todos los estudiantes que tienen un idioma primario que no es inglés. (20 USC 6312 [GJ]; EC 62002, 52164; 5 CCR 11307, 11511, 11511.5)

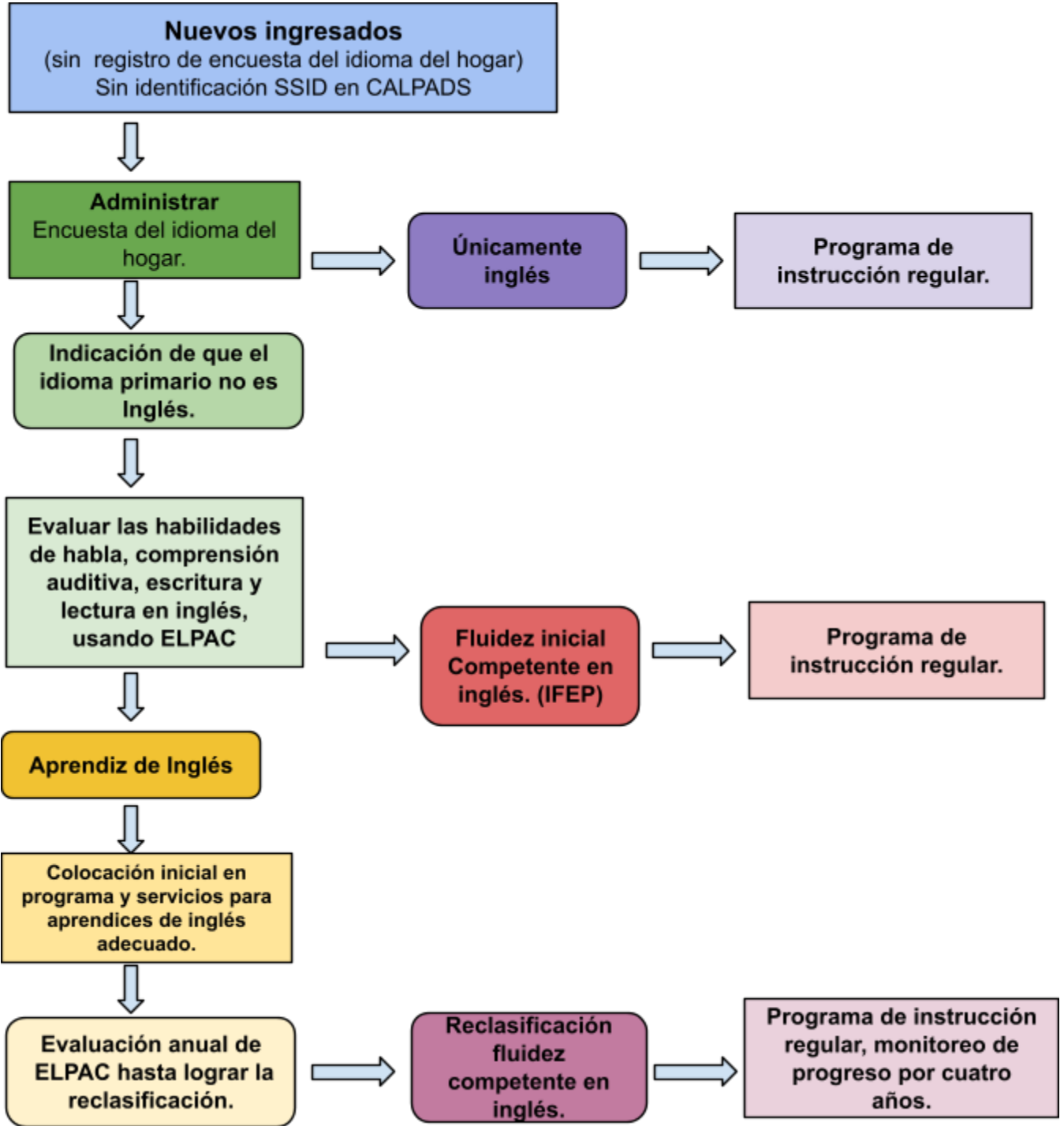
IDENTIFICACIÓN Y EVALUACIÓN INICIAL

El director de cada sitio es responsable de procurar que las políticas y procedimientos en el Plan Maestro de Inglés de Los Alumnos se llevan a cabo y pueden asignar algunas de estas responsabilidades al Coordinador del sitio EL.

A. Una encuesta de idioma del hogar (HLS) se utiliza en el momento de la inscripción inicial para determinar el idioma principal del estudiante. (EC 52164 [a])

Al momento de la inscripción, la encuesta del idioma del hogar (HLS) debe ser completada por un padre o tutor legal de todos los estudiantes de K-12 nuevos en el distrito escolar si no se ha completado antes y no hay SSDI # en CALPADS (ver Appendix M). Si al menos una de las tres primeras preguntas sobre el HLS se responde "que no sea inglés", comienza el proceso de evaluación para determinar la fluidez del idioma. Este proceso incluye pruebas ELPAC o VCCALPS (para estudiantes que califican a través de su IEP) dentro de los primeros 30 días escolares de inscripción (EC 52164. l [b]; 5 CCR 11307 [a], 11511). A los padres se les dará una carta explicando que su hijo se pondrá a prueba. El HLS está disponible en el idioma principal del padre o tutor en el sitio escolar. En la medida de lo posible, se proporcionan traducciones orales para los padres o tutores que necesitan ayuda con los formularios.

Guía de decisiones para la identificación inicial de los aprendices de inglés
(completar dentro de los 30 días calendario posteriores a la inscripción)



II-B: dentro de los 30 días escolares posteriores a la inscripción inicial, cada estudiante cuyo idioma materno no sea el inglés, según lo determine el HLS, será evaluado en inglés competencia por medio del instrumento designado por el estado ELPAC (o VCCALPS). (EC 52164.1 [b]; 5 CCR 11307 [a], 11511)

La corrección del proceso de clasificación:

A. Proceso de corrección A

El proceso A se utiliza cuando un estudiante se clasifica como "solo inglés" en función de los resultados encuesta de idiomas del hogar. La corrección se realiza si: • La LEA tiene una indicación de que el estudiante tiene un idioma diferente al inglés. • El estudiante no puede realizar el trabajo de clase ordinario en inglés. La LEA debe recopilar y revisar evidencia para determinar si el estudiante debe recibir el ELPAC inicial. Consulte el Código de Regulaciones de California, Título 5, Sección 11518.20 (a) para obtener detalles específicos del procedimiento ELPAC que debe seguir la LEA. Las regulaciones se pueden encontrar en <https://www.cde.ca.gov/ta/tg/ep/documents/elpacregs.doc>.

B. Proceso de corrección B

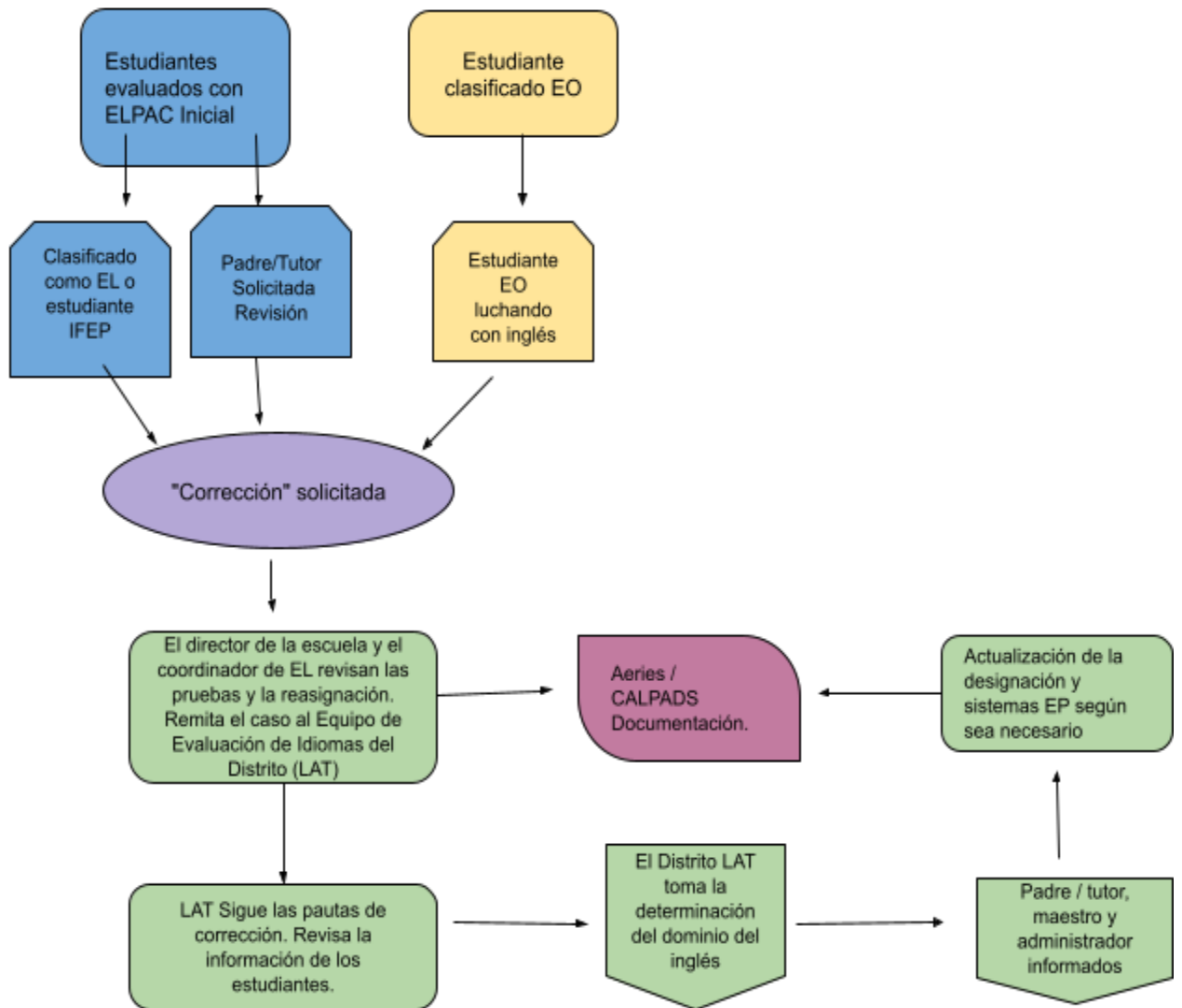
El proceso B se usa si una LEA administra el ELPAC inicial o sumativo a un estudiante que no es elegible para ser evaluado. Consulte el Código de Regulaciones de California, Título 5, Sección 11518.20 (b) para obtener detalles específicos del procedimiento ELPAC que debe seguir la LEA. Las regulaciones se pueden encontrar en <https://www.cde.ca.gov/ta/tg/ep/documents/elpacregs.doc>.

C. Proceso de corrección C

El proceso C se utiliza si un padre / tutor o empleado certificado de la LEA solicita una revisión de la clasificación del estudiante sobre la base de los resultados del ELPAC inicial. Este proceso debe ocurrir antes de la primera administración del ELPAC sumativo. Consulte el Código de Regulaciones de California, Título 5, Sección 11518.20 (c) para obtener detalles específicos del procedimiento ELPAC que debe seguir la LEA. Las regulaciones se pueden encontrar en <https://www.cde.ca.gov/ta/tg/ep/documents/elpacregs.doc>

Vea el diagrama de flujo en la página siguiente.

La Corrección del Proceso de Clasificación



Persona Responsable	Para la evaluación inicial
Director	Responsable del proceso en la escuela. Supervisa la recopilación de información y las decisiones de colocación en función de los resultados de HLS Al momento de la inscripción, verifique el SSID en CALPADS para el Estado de Adquisición del Idioma Inglés (ELAS)
Ayudante de Servicios Bilingües	Ayuda a los padres a completar HLS, les brinda a los padres opciones de colocación y protocolo para la colocación en el programa; ayuda a determinar la necesidad de pruebas ELPAC El Coloca los resultados en la carpeta Azul Bilingüe
Secretario del Sitio	Ordena HLS, solicita a los padres / tutores que completen, recolecta y envía al Coordinador del programa de desarrollo (ELD)
Coordinador de ELD	Investigación, Evaluación. Recopila datos del sitio, determina la necesidad de pruebas ELPAC y determina la necesidad de evaluación del idioma primario.
	OUSD Responsabilidades del distrito
Coordinador de prueba	Capacitación del ELD en la administración de ELPAC y responsables de enviar la prueba de ELPAC al recibirlos del coordinador de ELD del sitio

DESIGNACIÓN DE LA FLUIDEZ EN INGLÉS

Todos los estudiantes que no han sido evaluados previamente con una evaluación aprobada por el estado para el dominio del idioma de inglés debe evaluarse con el ELPAC inicial (o VCCALPS) dentro de los primeros treinta días calendario después de la inscripción para determinar el estado de fluidez del idioma inglés. Los padres serán notificados de que su hijo recibirá ELPAC antes de la administración. La siguiente tabla describe los puntajes de corte aprobados por la Junta de Educación del Estado.

Los puntajes de corte son la línea divisoria entre los niveles de fluidez. Se usan para tres propósitos:

- Identificación inicial
- Colocación en el programa
- Reclasificación

El Departamento de Educación de California (CDE) adoptó puntajes de corte con la recomendación de un panel de establecimiento de nivel de competencia y el refinamiento por expertos técnicos del personal de West Ed y CDE.

La evaluación de identificación inicial debe ser calificada y el personal de la escuela debe mantener los resultados. Esto permitirá que los estudiantes recién inscritos se coloquen en un programa apropiado lo

más rápido posible. Según inventario del ELPAC **debe** mantener en la carpeta azul bilingüe en los sitios escolares para la identificación inicial de los estudiantes para cumplir con el requisito de 30 días escolares.

Las evaluaciones iniciales de dominio del idioma inglés para California (ELPAC) evalúan a los estudiantes en cuatro dominios: comprensión auditiva, expresión oral, lectura y escritura. Las puntuaciones se informan como lenguaje oral y escrito.

Los estudiantes recibirán un puntaje general que cae en uno de los tres niveles, como se muestra en la tabla a continuación. Los rangos de puntaje de escala para el ELPAC inicial son los mismos para todos los niveles de grado.

Rangos iniciales de puntaje de escala general de ELPAC:

niveles	Nivel 1	Nivel 2	Nivel 3
Designación de Nivel	Novato	Intermedio	Dominio del inglés fluido (IFEP)
Puntaje de escala	150–369	370–449	450–600

El puntaje general consiste en el puntaje del lenguaje oral del estudiante y el puntaje del lenguaje escrito. El puntaje del lenguaje oral consiste en los puntajes del estudiante de los dominios de hablar y escuchar. El puntaje del Lenguaje Escrito consiste en los puntajes del estudiante de los dominios de Lectura y Escritura. La ponderación de los puntajes del lenguaje oral y escrito se basa en el nivel de grado del estudiante.

En kinder, la ponderación de la calificación general inicial de ELPAC es 90 por ciento del lenguaje oral y 10 por ciento del lenguaje escrito.

En primer grado, la ponderación de la calificación general inicial de ELPAC es 70 por ciento del lenguaje oral y 30 por ciento del lenguaje escrito.

En los grados dos al doce, la ponderación de la calificación general inicial de ELPAC es 50 por ciento del lenguaje oral y 50 por ciento del lenguaje escrito.

Responsabilidades del Sitio	
Persona Resoponsable	para iELPAC
Director	Responsable del proceso en la escuela, supervisa las pruebas ELPAC.
Coordinador de ELD Coordina	Las pruebas iniciales de ELPAC en la escuela según el horario designado. Mantiene un suministro adecuado de materiales ELPAC. Recomienda la colocación del programa de acuerdo con los puntajes de ELPAC.
Asistente de servicios bilingües	Ayuda a enviar notificaciones y documentos a los padres a casa
Responsabilidades del Distrito de OUSD	
Coordinador de Pruebas / Recopilación de Datos con el apoyo del Director de Servicios Educativos	Supervisa los procedimientos para el personal de apoyo. Ordena material de prueba, gestiona la recopilación de datos, capacita al personal de pruebas y mantiene archivos de datos y resultados.

Clasificaciones de Idioma y de Fluidez

ELPAC inicial

Los siguientes criterios se utilizan para determinar los estudiantes con dominio inicial del inglés. No son una determinación para la reclasificación, pero están destinados a ayudar a determinar la identificación inicial de los estudiantes por nivel de grado.

1. **Grados K-12:** Puntaje inicial general de ELPAC de 3 ([Descriptor del ELPAC](#) nivel de rendimiento)

Los estudiantes que cumplen con los criterios para la clasificación IFEP se programan en clases de inglés general y **no se** clasifican como aprendices de inglés.

ELPAC sumativo

2. **Grados K-12:** Puntaje total sumativo de ELPAC 4 ([Descriptor del ELPAC](#) nivel de rendimiento)

Los estudiantes cumplen con el nivel de dominio de ELPAC y pueden reclasificar el dominio del inglés con fluidez mientras cumplan con los cuatro criterios. Consulte la Parte IV sobre el proceso de reclasificación para obtener más detalles.

Estudiantes identificados doblemente como aprendices de inglés con necesidades especiales

Estudiantes EL con IEP

Para los estudiantes identificados con una discapacidad moderada a severa en educación especial, su evaluación inicial seguirá los mismos plazos y comunicación que los estudiantes sin discapacidades. Sin embargo, el equipo del IEP puede determinar que un estudiante individual, caso por caso, no podrá acceder al ELPAC para medir su fluidez con el idioma inglés. Los equipos del IEP utilizarán la "Consideración de participación en la evaluación de dominio del idioma inglés en la hoja de trabajo" para determinar qué evaluación es la más adecuada. Si se selecciona, el VCCALPS se utilizará de manera similar al ELPAC, evaluando el dominio del idioma de los estudiantes en escuchar, hablar, leer y escribir. El administrador de casos de educación especial administra el VCCALPS en el idioma principal del estudiante y en inglés, con el apoyo de otro personal de la escuela (es decir, personal de apoyo bilingüe, según corresponda).

El VCCALPS (**Apéndice M**) proporciona niveles de fluidez en inglés similares al ELPAC. Cualquier estudiante que alcance un nivel "cerrando la brecha -Bridging, en el VCCALPS puede considerarse inicialmente con fluidez o reclasificar el dominio y fluidez de inglés .

II-C Descripción de las opciones y metas del programa para los aprendices de inglés

A continuación se una descripción de los programas de adquisición de idiomas proporcionados.

Programa de inmersión estructurada en inglés (SEI): un programa de adquisición del idioma para estudiantes de inglés en el que casi toda la enseñanza en clase se imparte en inglés, pero con un plan de estudios y una presentación diseñada para los alumnos que están aprendiendo inglés. Como mínimo, a los estudiantes se les ofrece ELD y acceso a contenido académico de materias de nivel de grado.

Programa de inmersión en dos idiomas (DLI): también conocido como **inmersión bidireccional**. Un programa de adquisición de idiomas que proporciona aprendizaje de idiomas e instrucción académica para hablantes nativos de inglés y hablantes nativos de otro idioma, con los objetivos de alto rendimiento académico, dominio del primer y segundo idioma y comprensión intercultural. Este programa comienza en Kindergarten Transicional / Kindergarten (TK / K) y continúa hasta sexto grado.

II-D Cada estudiante de inglés es evaluado anualmente por su dominio del inglés (es decir, a través de ELPAC) y su progreso académico. (5 CCR 11306, 11511)

Cada año, el ELPAC sumativo se administra a todos los estudiantes **EL** en el distrito. Los resultados de la evaluación anual se utilizan para la colocación y asignación de programas, así como para la identificación de estudiantes elegibles para la reclasificación. También informa a los maestros y directores sobre el progreso de los estudiantes y la efectividad del programa de instrucción ELD. Los resultados ELPAC sumativos se envían a los padres tan pronto como se reciben del editor (30 días en calendario después de que se reciben los puntajes) generalmente entre mayo y agosto.

ELPAC sumativo

El puntaje general consiste en el puntaje del lenguaje oral del estudiante y el puntaje del lenguaje escrito.

El puntaje del lenguaje oral consiste en los puntajes del estudiante de los dominios de comprensión auditiva y expresión oral. El puntaje del Lenguaje Escrito consiste en los puntajes del estudiante de los dominios de Lectura y Escritura.

La ponderación de los puntajes del lenguaje oral y escrito se basa en el nivel de grado del estudiante.

En kindergarten, la ponderación del puntaje total sumativo de ELPAC es 70 por ciento del lenguaje oral y 30 por ciento del lenguaje escrito.

En los grados uno a doce, la ponderación del puntaje total sumativo de ELPAC es 50 por ciento del lenguaje oral y 50 por ciento del lenguaje escrito.

2018-2019 ELPAC SUMATIVA RENDIMIENTO TOTAL DE NIVEL TABLA

	Estudiantes de Inglés	Inglés Fluido
--	-----------------------	---------------

	Emergentes	Expansión	Cerrando la Brecha (Bridging- en inglés)
--	------------	-----------	--

Nivel de prueba	Nivel 1	Nivel 2	Nivel3	Nivel4
Kinder	1150-1373	1374-1421	1422-1473	1474-1700
Primer Grado	1150-1410	1411-1454	1455-1506	1507-1700
Segundo grado	1150-1423	1424-1470	1471-1531	1532-1700
Tercer grado	1150-1447	1448-1487	1488-1534	1535-1800
Cuarto grado	1150-1458	1459-1498	1499-1548	1549-1800
Quinto grado	1150-1466	1467-1513	1514-1559	1560-1800
Sexto grado	1150-1474	1475-1516	1517-1566	1567-1900
Séptimo grado	1150-1480	1481-1526	1527-1575	1576-1900
Octavo grado	1150-1485	1486-1533	1534-1589	1590- 1900
Noveno grado	1150-1492	1493-1544	1545-1605	1606-1950
Décimo grado	1150-1492	1493-1544	1545-1605	1606-1950
Undécimo grado	1150-1499	1500-1554	1555-1614	1615-1950
Duodécimo	1150-1499	1500- 1554	1555-1614	1615-1950

grado				
-------	--	--	--	--

II-E Padres / tutores de aprendices de inglés y Los estudiantes que dominan el inglés han sido notificados de los resultados iniciales de su hijo en inglés y la colocación en el programa. (EC 52164.1 [c], 5 CCR 11511.5)

Todos los padres de los Estudiantes de inglés recién inscritos (EL) y los estudiantes con dominio inicial del inglés (FEP) serán notificados por escrito de los resultados de dominio del idioma inglés y del idioma primario de sus hijos. La notificación también indica la ubicación del programa para el estudiante que recomienda la escuela. El sitio es responsable de completar el **aviso de colocación inicial** y enviarlo a los padres para su revisión y firma dentro de los primeros 30 días de clases. La notificación también indica la ubicación del programa para el estudiante que recomienda la escuela. La notificación escrita se proporciona en inglés y en todos los idiomas que habla el 15% o más de los estudiantes en la escuela. El Formulario de notificación de los padres de los resultados de la evaluación inicial y las recomendaciones de colocación en el programa debe firmarse y colocarse en la carpeta azul acumulativa del estudiante. Aunque se prefiere la firma de los padres, se acepta la documentación de comunicación oral con los padres. (Ver Apéndice C y D)

II-F- Los padres / tutores de los Estudiantes de inglés han sido notificados anualmente de los resultados de la evaluación de dominio del idioma inglés de sus hijos y la colocación en el programa.

Los padres de los Estudiantes de inglés son notificados anualmente de los resultados de la Evaluación de dominio del idioma inglés y la colocación en el programa de su hijo. (EC 52164.1 [c], 5 CCR 11511.5) Las notificaciones contienen descripciones completas de las oportunidades educativas disponibles para ellos dentro del distrito y la oportunidad de optar por que su hijo deje de recibir servicios. El Distrito proporciona al sitio formularios de notificación al comienzo de cada año escolar. El sitio es responsable de enviarlos a los padres dentro de los 30 días del comienzo de la escuela, ya sea por correo o enviar a casa con los estudiantes. Los padres firman el formulario y devuelve una copia a la escuela. (Ver Apéndice E, F y G)

La notificación a los padres también informará a los padres si su hijo es un aprendiz de inglés a largo plazo (LTEL) o "en riesgo" de convertirse en un aprendiz de inglés a largo plazo ("en riesgo")

- Aprendiz de inglés a largo plazo: Un estudiante de aprendiz de inglés (EL) al que se aplica todo lo siguiente: (1) está inscrito en cualquiera de los grados 6 a 12, inclusive; y (2) ha estado matriculado en una escuela de EE. UU. durante seis años o más; y (3) se ha mantenido en el mismo nivel de dominio del idioma inglés durante dos o más años anteriores consecutivos, o ha retrocedido a un nivel de dominio del idioma inglés más bajo, según lo determinado por la prueba de Desarrollo del Idioma Inglés; y (4) para los estudiantes en los grados 6 a 9, inclusive, obtuvo un puntaje en el nivel "Estándar no cumplido" en la administración del año anterior de CAASPP-ELA. Para obtener más información, consulte el Código de Educación 313.1
- "En riesgo de convertirse en un aprendiz de inglés a largo plazo: aprendiz de inglés" en riesgo "de convertirse en un aprendiz de inglés a largo plazo (" en riesgo ")": un estudiante de inglés (EL) a lo que se aplica todo lo siguiente: (1) está inscrito en los grados 3 a 12, inclusive; y (2) ha estado matriculado en una escuela de EE. UU. durante cuatro o cinco años; y (3) obtuvo un puntaje de nivel intermedio o inferior en la prueba de desarrollo del idioma inglés del año anterior; y (4)

obtuvo un puntaje en el cuarto o quinto año en el nivel "Estándar no cumplido" en la administración del año anterior de CAASPP-ELA. Para obtener más información, consulte el Código de Educación 313.1.

- Todos los aprendices de inglés están en un curso ELD designado que se basa en sus necesidades académicas. Esto no excluye a los estudiantes de otros cursos de intervención que puedan satisfacer sus necesidades.

II -G Para los estudiantes con IEP Los estudiantes con IEP siguen las recomendaciones del equipo del IEP con base en los datos apropiados.

Si el nivel de competencia general del estudiante cayó por debajo del nivel 4, el equipo del IEP revisará otras medidas informales de competencia para determinar que es probable que el estudiante sea competente en inglés en comparación con otros estudiantes que solo tienen inglés con su discapacidad identificada. El equipo explicará qué medidas se usaron y documentará las medidas en el formulario de reclasificación. Se agrega una copia de la documentación al Anexo del IEP para mostrar que esta información se compartió con el equipo.

Los EL que también tienen un IEP, que no cumplen con los requisitos de reclasificación, tendrán metas lingüísticamente apropiadas identificadas en su IEP. Además, el maestro de educación especial colaborará con el maestro de ELD para proporcionar servicios, apoyos y adaptaciones adecuados para garantizar el crecimiento de la fluidez en inglés.

Responsabilidades del Sitio	
Persona Responsable	Deberes para las Notificaciones de Padres
Director	Responsable de garantizar que las notificaciones se envíen a casa en las fechas de vencimiento especificadas.
Coordinador de ELD	Responsable de revisar los datos y completar las cartas de notificación de datos.
Asistente de Servicios Bilingües	Ayuda a enviar notificaciones a casa.

Responsabilidades del Sitio	
Persona Responsable	Deberes para sELPAC
Director	Responsable del proceso en la escuela, supervisa las pruebas de sELPAC
Coordinador de ELD	Coordina Pruebas de ELPAC sumativas en la escuela según el horario designado. Mantiene un suministro adecuado de materiales ELPAC. Recomienda la colocación en el programa de acuerdo con los puntajes de ELPAC Envía avisos a los padres a casa
Asistente de Servicios Bilingües	Apoya la administración de la prueba ELPAC
OUSD Responsabilidad del Distrito	
Coordinador de Pruebas / Recolección de Datos con	Supervisa los procedimientos para el personal de apoyo. Ordena material de prueba, gestiona la recopilación de datos, capacita al

el apoyo del Director de Servicios Educativos	personal de prueba y mantiene archivos de datos de los resultados
---	---

PART III: Financiación

III. Financiación: la asignación y el uso de fondos cumplen con los requisitos legales para los gastos permitidos.

Principio de la hoja de ruta # 3

III-A: los recursos del fondo general se utilizan para proporcionar a cada estudiante de inglés oportunidades de aprendizaje en un programa apropiado, que incluye el desarrollo del idioma inglés y los programas del plan de estudios básico. El distrito utiliza materiales adoptados por el estado para todas las materias. La provisión de tales servicios no depende de la recepción de fondos de ayuda categóricos estatales o federales. (20 USC 1703 [fj]; Casañeda v. Pickard 648 F.2d 989, 1010, 1012-1013)

Los fondos del distrito las necesidades educativas básicas para todos los estudiantes. Todos los materiales del plan de estudios adoptado por el distrito se compran a través del Fondo general / Fórmula de fondos de control local que cumplen con los requisitos estatales y están disponibles para todos los estudiantes, incluidos los Estudiantes de inglés.

III-B- Los fondos provistos por el Título III para estudiantes de inglés y estudiantes inmigrantes suplementan, pero no suplantán, fondos generales u otros recursos categóricos en la escuela. (20 USC 6825 [g]; 5 CCR 4320 [a])

El dinero suplementario , como la Fórmula de Financiación de Control Local y el Título III, puede complementar el programa básico. Los gastos permitidos incluyen, entre otros: capacitación para paraprofesionales bilingües, personal y padres, tiempo adicional para que los maestros trabajen con estudiantes EL, fuera del horario escolar regular y materiales de instrucción complementarios. Estos fondos también se pueden usar para clases de día extendido, escuela de verano y entre sesiones. Todos los fondos suplementarios se asignan para los grados TK-12. Los fondos del sitio se utilizan para apoyar las necesidades del programa basado en el sitio.

Los padres de los estudiantes de inglés brindan información, a través de una evaluación de necesidades, sobre cómo usar los fondos disponibles para las necesidades identificadas.

A continuación, se incluye una lista del plan de estudios adoptado por ELD:

ELD- Desarrollo del idioma inglés -Materiales básicos: (En TK-5, los currículos ELD y ELA se alinean directamente entre sí- Nivel III)

Nivel de grado / nivel ELD	editor	Título del
TK- 5	Benchmark Education Company	Benchmark Advance
6-8	National Geographic Publishing	Inside
9-12 / ELs 1	Hampton-Brown	<u>Edge: Fundamentals</u>
9-12 / ELs 2-3 y 3-4	Hampton-Brown	<u>Edge: Nivel A, B, C</u>

Artes del lenguaje / Lectura - Contenido Central

Grado	Editor	Título
K-5	Benchmark Education Company	Benchmark Advance
6-8	Holt McDougal,	<i>Literatura y artes del lenguaje,</i>
9-12	McDougal-Littell	El lenguaje de la literatura

Arte del lenguaje / lectura- Intervenciones para estudiantes del Título I

Nivel de grado	Editor	Título
K - 5	Benchmark Education Company	Benchmark Advance
K-5	Curriculum Associates	iReady
6 -8	Scholastic / Houghton Mifflin Harcourt	Read 180
9-12	Kelly Gallagher-Educadora y Especialista en Lectura	http://www.kellygallagher.org/article-of-the-week

** Los estudiantes de Título I / ELD K-5 pueden tener acceso a los siguientes programas de lectura: SIPPS , LIPS, Sights for Sounds, Read Naturally, Be GLAD estrategias y Read 180.

PARTE IV: NORMAS, EVALUACIÓN Y RESPONSABILIDAD

IV. Estándares, evaluación y responsabilidad: los programas estatales y federales cumplen con los estándares estatales y se basan en las necesidades evaluadas de los participantes del programa y logran los resultados previstos del programa categórico.

Principios de la hoja de ruta # 1, # 2 y # 3

IV-A- La LEA ha implementado un proceso y criterios para determinar la efectividad de los programas para los Estudiantes de inglés, que incluyen:

- 1) Una forma de demostrar que los programas para los Estudiantes de inglés producen, dentro de un plazo razonable de tiempo:
 - dominio del idioma inglés comparable al promedio de los nativos hablantes de inglés.
 - Los resultados académicos indican que los estudiantes de inglés están logrando y manteniendo la paridad y el rendimiento académico con los estudiantes que ingresaron al sistema escolar del distrito que ya dominan el inglés.
- 2) Un mecanismo continuo para usar los procedimientos descritos anteriormente para mejorar el implementación del programa y modificar el programa, según sea necesario, para asegurar que cada estudiante de inglés logre un dominio completo del inglés y el rendimiento académico a nivel de grado.

Proceso y criterios para determinar la efectividad de los programas EL

La Administración del Distrito con el Director del Sitio y el Director de Servicios Educativos realiza evaluaciones de los programas EL y proporciona información sobre su efectividad a los sitios escolares, el Patronato de Educación y el personal del distrito. Las decisiones de continuar, modificar o descontinuar programas y / o elementos del programa se toman en base a los resultados de la evaluación. El aporte de los padres sobre la evaluación de necesidades también se considera en el proceso de evaluación.

Responsabilidades de la persona responsable	de la evaluación del programa
--	--------------------------------------

Asistente del superintendente / director de servicios educativos	Supervisa la evaluación del programa de los estudiantes EL. Identifica las necesidades de evaluación y hace recomendaciones, responsable del proceso descrito en la Parte IV de Responsabilidad. Diseñar, implementar e informar sobre la evaluación del programa EL
Director	Supervisa el proceso de evaluación en los sitios y monitorea, implementa y evalúa al programa de aprendices de inglés
Coordinador EL	Coordina el proceso de evaluación en el sitio
Coordinador de pruebas /Coordinador de Recopilación de Datos / director de servicios educativos	Asistir en la recopilación de datos en todo el distrito y procedimientos de las evaluaciones.

Evaluaciones de los programas examinan los resultados de los estudiantes y las metas y objetivos de implementación del programa.

Objetivos y monitoreo de los resultados de los estudiantes

Las preguntas y estándares de evaluación utilizados para determinar la efectividad de cada uno de los dos objetivos de resultados de los estudiantes se analizan a continuación.

- a) **Los estudiantes EL alcanzarán el dominio del inglés de la manera más rápida y efectiva posible.**

Crecimiento esperado para los aprendices de inglés por tiempo en el programa

ELPAC clave: Em = Emergente, EX = Expansion B = Cerrando la Brecha (o Bridging en inglés)
clave SBAC- ELA (Smarter Balanced Assessment- English Language Arts) Nivel 1 = Estándar no cumplido, Nivel 2 = Estándar casi cumplido, Nivel 3 = Estándar cumplido, Nivel 4 = Estándar excedido.
 La evaluación se aplica a los Grados 3-8 y 11

Nivel ELPAC: EM = Emergente (Nivel 1)

Años en escuelas de EE. UU.	1 año	2 años	3 años	4 años	5 años	6 años Debe reclassificarse
ELPAC	EM / Nivel 1	EM / Nivel 1-2	EX / Nivel 2-3	Ex / Nivel 3	B / Nivel 3-4	B / Nivel 4
SBAC- ELA o equivalente	Nivel 1	Nivel 1	Nivel 2	Nivel 2	Nivel 3	Nivel 3 y 4

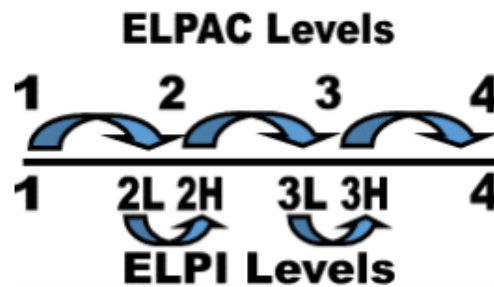
Nivel ELPAC: Ex=Expansión

Años en escuelas de EE. UU.	1 año	2 años	3 años	4 años	5 años Debe reclasificarse
ELPAC	Ex / Nivel 2	EX / Nivel 3	B / Nivel 3	B / Nivel 3-4	B / Nivel 4
SBAC-ELA o equivalente	Nivel 2	Nivel 2	Nivel 2	Nivel 3	Nivel 3 & 4de

Nivel ELPAC: B = Cerrando la Brecha (o en inglés Bridging)

Años en escuelas de EE. UU.	1 año	2 años	3 años	4 años Debe reclasificarse
ELPAC	B / Nivel 3	B / Nivel 3	B / Nivel 3-4	B / Nivel 4
SBAC-ELA o equivalente	Nivel 2	Nivel 2	Nivel 3	Nivel 3 y 4

Los estudiantes aprendices de inglés toman el ELPAC para medir el progreso hacia el dominio del idioma inglés. Cada estudiante recibe uno de los cuatro niveles de desempeño de ELPAC. Los cuatro niveles de rendimiento de ELPAC luego se dividen en seis niveles de ELPI para permitirles a los estudiantes el tiempo suficiente para demostrar el progreso hacia el dominio del idioma inglés en el ELPI. Los estudiantes deben avanzar un nivel de ELPI cada año.



Todos los estudiantes EL que no cumplan con este progreso necesitarán servicios suplementarios o un programa de intervención. Además, deberán ser monitoreados para detectar deficiencias académicas a través del Plan de recuperación. En general, los estudiantes que necesitarán ser monitoreados son estudiantes EL: 1) que están más dos o más años por debajo del nivel de dominio del inglés esperado según el tiempo en el programa; y / o 2) cuyos puntajes CAASPP caen fuera de los puntos de referencia esperados para el dominio del inglés según lo evaluado por

ELPAC. (Ver Apéndice Q)

El Crecimiento Esperado de Inmersión Dual

Currículo de OUSD de está alineado con los Estándares Estatales Comunes de California en todas las materias. La investigación muestra que los estudiantes de inmersión en dos idiomas generalmente han logrado los mismos resultados o mejores que sus pares principales en el Examen de Estándares de Artes de Lenguaje en Inglés de California para el sexto grado. Los objetivos del programa son:

1- Promover Bilingüismo y bi-alfabetización: los estudiantes desarrollan un alto nivel de pensamiento, comprensión auditiva, expresión oral, lectura, escritura en inglés y en el idioma asociado.

2-Excelencia académica: los estudiantes se esfuerzan por la excelencia académica en todas las materias, cumpliendo o excediendo los estándares estatales comunes y del distrito.

3- Comprensión multicultural: los estudiantes desarrollan actitudes positivas y apreciación hacia los idiomas y culturas del mundo en nuestra sociedad global, promoviendo su participación en los problemas mundiales.

Para obtener más información sobre el programa de doble inmersión, comuníquese con Mill Street School.

Objetivos y monitoreo de la implementación del programa

Además de los objetivos académicos de los estudiantes, existen objetivos y criterios de implementación del programa y su desarrollo para monitorear las prácticas en el aula y la implementación de la instrucción basada en los estándares ELD, así como la instrucción basada en el contenido del nivel de grado.

b) Los estudiantes EL recibirán instrucción apropiada para sus necesidades lingüísticas.

- Los maestros que sirven a los aprendices de inglés implementan SDAIE, BE GLAD, estrategias de discurso oral explícito y las estrategias de enseñanza de idiomas del distrito de manera efectiva en un curso académico riguroso basado en estándares..
- Los maestros utilizan el soporte del idioma primario cuando está disponible y es apropiado.
- Los maestros implementan estrategias que mejoran el desarrollo del idioma inglés al enseñar contenido de áreas temáticas basadas en estándares.

c) Los estudiantes EL recibirán un desarrollo del idioma inglés integrado y designado que tiene una sólida base teórica y está respaldado por hallazgos de investigación válidos.

El ELD integrado se refiere a los maestros que brindan clarificación del lenguaje y apoyo para la adquisición del lenguaje durante las lecciones regulares del área de contenido. El objetivo del ELD integrado es que los aprendices de inglés (EL) aprendan el contenido y el lenguaje académico utilizado en cada lección. Los objetivos de aprendizaje para las lecciones integradas de ELD provienen directamente de los estándares de contenido de la lección que se enseña, como artes del lenguaje en inglés, matemáticas, historia, ciencias sociales y ciencias.

El ELD designado, por otro lado, es un tiempo protegido durante el día escolar regular cuando los maestros brindan lecciones para que los Estudiantes de inglés desarrollen el dominio del idioma

inglés. El objetivo general de la instrucción ELD es que los estudiantes aprendan inglés al nivel de un hablante nativo. En entornos escolares, la instrucción ELD se enfoca en que los Estudiantes de inglés desarrollen las habilidades lingüísticas necesarias para aprender el contenido enseñado en inglés y poder expresar su conocimiento del contenido en inglés.

Los programas de desarrollo del idioma inglés basados en estándares para los aprendices de inglés deben basarse en una base teórica sólida y su efectividad debe estar respaldada por hallazgos de investigación válidos.

- Los maestros demuestran el conocimiento para implementar estos programas de manera efectiva.
- Los maestros demuestran la habilidad para implementar estos programas efectivamente
- Los maestros tienen suficientes materiales y recursos para implementar estos programas de manera efectiva.
- Los maestros demuestran el uso efectivo del currículo adoptado.

Se realizan observaciones regulares en el aula para monitorear los criterios establecidos anteriormente.

Mecanismo de proceso continuo para mejorar la implementación del programa

- Resultados de las revisiones del sitio se discuten con el director y el personal pertinente y se utilizan para el desarrollo del plan específico del sitio.
- Los formularios de monitoreo se dejan en el sitio con los maestros y directores con recomendaciones de mejora si es necesario.
- El director del sitio se reunirá para discutir posibles estrategias alternativas.
- El director lleva a cabo revisiones continuas para asegurar una implementación adecuada.
- Los miembros de la Fuerza de Tarea EL y posiblemente otros maestros del sitio participarán en Observar EL 2 veces al año. Los datos de esto serán recopilados y revisados por los directores del sitio, así como por el equipo de Fuerza de Tarea EL (o en inglés Task Force). Utilizaremos las herramientas provistas en las secciones III y IV de *Seguimiento de EL como un Catalizador Para el Cambio*
- Sitio de/ equipos del distrito usarán los datos para discutir el progreso del estudiante y las prácticas de instrucción, y decidirán los siguientes pasos: qué modificar, abandonar o continuar implementando.

Diseño de evaluación

El distrito llevará a cabo una evaluación anual de programas y servicios para estudiantes de inglés. Los programas descritos en las secciones anteriores están estructurados en torno a 3 objetivos. Las actividades de evaluación se centrarán en las preguntas de evaluación enumeradas en la siguiente tabla.

Diseño de evaluación: objetivos y preguntas de evaluación

Objetivos del proceso	Preguntas de evaluación
1. Los programas EL se implementan completamente como se describe en este plan	1.1 ¿Los programas EL se implementan de manera completa y consistente de manera que cumplan o excedan los requisitos de la ley estatal y federal? 1.2 ¿Hasta qué punto es útil el Plan Maestro para los Estudiantes de

	<p>inglés para los maestros, administradores y padres como una herramienta para satisfacer las necesidades de los estudiantes EL y el personal?</p> <p>1.3 ¿Hasta qué punto es evidente la implementación del Plan Maestro de EL en las prácticas del aula, la escuela y el distrito?</p>
Objetivos de resultados	Preguntas de Evaluación
<p>2. Todos los estudiantes EL dominarán el idioma inglés de la manera más eficiente y efectiva posible.</p>	<p>2.1 ¿Cumplen los EL con el Indicador de progreso del estudiante de inglés del estado con respecto a las ganancias de los EL en el examen ELPAC?</p> <p>2.2 ¿El 75% o más de los EL están alcanzando una fluidez razonable (Cerrando la Brecha o Bridging en inglés) en el ELPAC en 5 años o menos?</p> <p>2.3 ¿El 75% o más de los EL se reclasifican dentro de 6 años?</p> <p>2.4 ¿Cuál es el porcentaje de estudiantes que se desempeñan en los estándares cumplidos en el examen CAASPP?</p>
<p>3. Los estudiantes EL lograrán un éxito académico comparable al de los estudiantes que solo hablan inglés (EO).</p>	<p>3.1 ¿Los EL / RFEP obtienen puntajes comparativamente con otros subgrupos en artes del lenguaje en inglés?</p> <p>3.2 ¿Los EL / RFEP obtienen puntajes comparativamente con otros subgrupos en matemáticas?</p> <p>3.3 ¿Están los EL / RFEP en la escuela secundaria, haciendo el progreso esperado hacia la graduación?</p> <p>3.4 ¿Están los ELs representados proporcionalmente en educación especial y referencias GATE?</p>

IV-B- La LEA re-clasifica a un alumno de aprendiz de inglés a uno que domine el inglés mediante un proceso y criterios que incluyen, entre otros, a) Evaluación del idioma inglés (ELPAC de 4) (5 CCR 11303 [a]), b) Evaluación del desempeño en habilidades básicas (ELA-SBAC / CAASPP) (5 CCR 11303 [d]) o usando la Evaluación del Distrito que muestra que el estudiante cumple con los estándares de nivel de grado (ver la tabla a continuación),

Participación del maestro de aula y otro personal certificado con responsabilidad directa para la enseñanza o las decisiones de colocación del alumno (5CCR 11303 [b]), d) Opinión y consulta de los padres durante el proceso de reclasificación (EC 313; 5 CCR 11303 [c]).

Tabla de resumen de reclasificación

Áreas	Criterios de: Estudiantes de inglés	Criterios alternativos: Estudiantes de inglés con un IEP
(a) Evaluación de dominio del idioma	En el ELPAC, puntajes generales de 4 o más y 3 o	En el ELPAC, puntaje general de 4 o superior y 3 o superior en las sub-habilidades o nivel

inglés	más en las sub-habilidades	de "Puente" en VCCALPS
(b) Evaluación del desempeño en habilidades básicas	<p>Grados 3-12 -CAASPP- ELA, puntaje escalado de puntajes medios a altos dentro del " estándar casi cumplido "</p> <p>- K-2 (antes de las pruebas de Grado 3) y grados 9-10 y 12 - Cumple con el estándar de nivel de grado en las evaluaciones de los puntos de referencia de inglés / artes lingüísticas del OUSD</p>	<p>Grados 3-12 -Puntuación de CAA en el rango " Casi alcanzado " en ELA -Avances hacia metas y objetivos en ELA</p>
Participación (c) del maestro y otra personal certificado	Kindergarten- 5° grado un 3 o mejor o en 6° -12° grado de una "C" o mejor en todas las clases y / o recomendación del maestro / consejero	Kindergarten - 5to grado a 3 o mejor, o en el 6-12° grado de una "C" o mejor en todas las clases -y / o maestros nota de la explicación de cómo el curso de los alumnos no es un reflejo de la capacidad lingüística
(d) la opinión del padre / consultas	de opinión de Padres / consulta consulta de los	Opinión /padres

El proceso y las pautas para la reclasificación son:

1. El proceso de reclasificación debe iniciarse dos veces al año al recibir los nuevos resultados de las pruebas de ELPAC y CAASPP English Language Arts (ELA). Los estudiantes EL que cumplen con los criterios para la reclasificación en ELPAC y CAASPP-ELA son identificados como candidatos potenciales para la reclasificación por el Coordinador ELD.
 - El criterio para ELPAC es un nivel de competencia general de 4 (Cerrando la Brecha o en inglés Bridging). Además, las áreas de sub-habilidades ELPAC deben estar en el nivel (3) o superior.
 - Para CAASPP-ELA, OUSD usa el puntaje del(*estándar Casi alcanzado puntajes medios a altos que se encuentran dentro del "estándar casi cumplido"*)

1. El director o la persona designada revisa la lista de candidatos de reclasificación y se reúne con los maestros y consejeros de los estudiantes (secundario) para determinar el rendimiento académico de los estudiantes y hacer recomendaciones para la reclasificación.
 - El criterio de rendimiento académico establecido por el distrito es que los estudiantes

deben tener C o mejores en todas las clases.

2. El coordinador de ELD prepara y revisa el "Formulario de Reclasificación de Competencia del Idioma Inglés OUSD K-12", en adelante el formulario de reclasificación.
3. Los padres están invitados a asistir a la reunión de reclasificación. **(Apéndice H)** Se consulta a los padres sobre la reclasificación de sus hijos. El padre comenta, firma y fecha el formulario de reclasificación. **(Apéndice I)** Los servicios de traducción están disponibles si es necesario. Si los padres no pueden venir a la escuela, el personal que habla el idioma principal de los padres puede obtener autorización y comentarios de los padres por teléfono. **(Ver Apéndice J)** Esto debe documentarse en el formulario de reclasificación. Si el padre no asiste a una consulta escolar, el formulario de reclasificación puede enviarse a casa para la firma del padre. **(Vea el Apéndice K)** El padre guarda una copia del formulario, devuelve una copia a la escuela para que sea archivada en la Carpeta Bilingüe EL. La escuela envía una copia del formulario de reclasificación firmado a la Oficina del Programa Categórico.

Reclasificación de estudiantes de educación especial:

NOTA: *La reclasificación de los estudiantes EL / SPED es una parte del equipo del IEP; Es función del personal de educación especial consultar con el equipo de reclasificación de EL.*

Los estudiantes con IEP siguen la recomendación del equipo de IEP en base a los datos apropiados. Si el nivel de competencia general del estudiante cayó por debajo del nivel 4, el equipo del IEP revisará otras medidas informales de competencia para determinar que es probable que el estudiante sea competente en inglés en comparación con otros estudiantes que solo tienen inglés con su discapacidad identificada. El equipo explicará qué medidas se usaron y documentará eso en el formulario de reclasificación. Además, se agregará una copia de la documentación al Anexo del IEP para mostrar que esta información se compartió con el equipo.

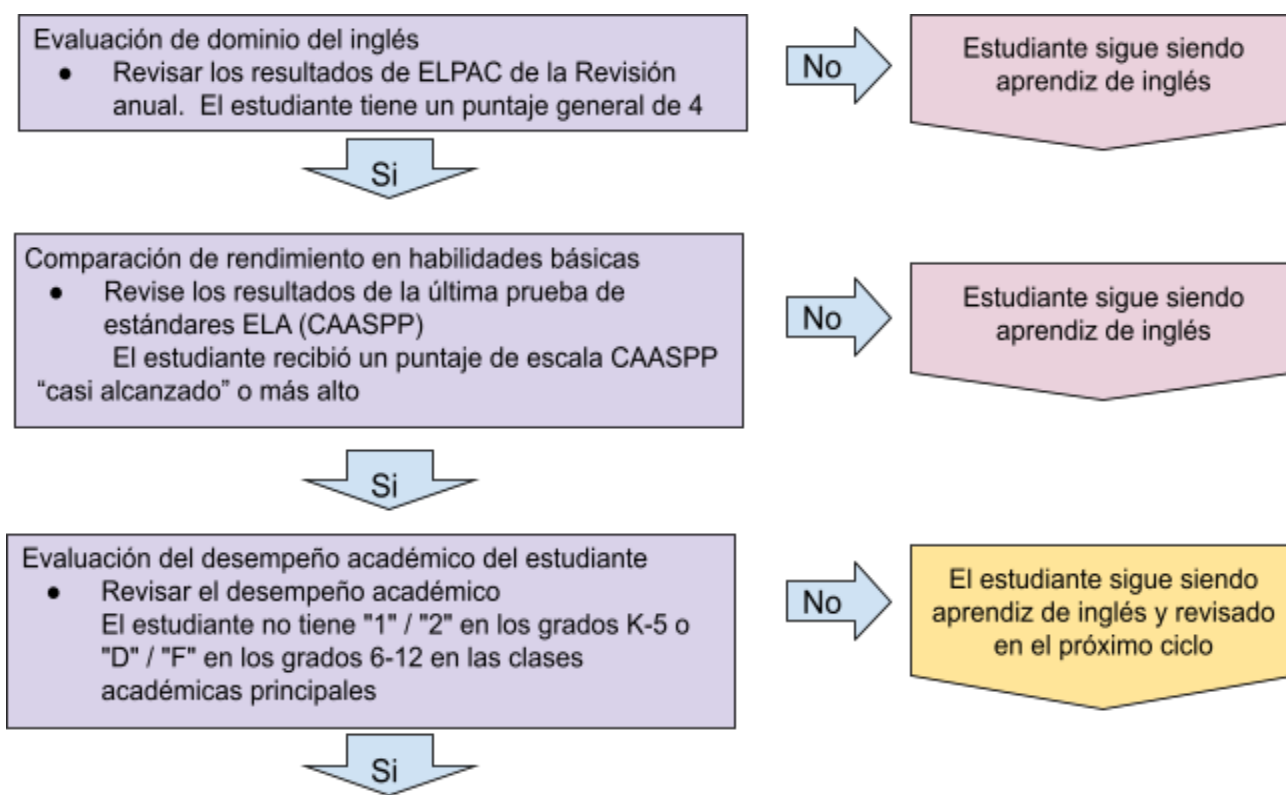
Los estudiantes EL de educación especial siguen las mismas pautas que las anteriores, con las siguientes excepciones:

1. **Dominio del idioma**: el alumno debe cumplir con el estándar de dominio en los cuatro dominios (comprensión auditiva, expresión oral, lectura y escritura), pero el equipo de reclasificación puede usar medidas adicionales del dominio del idioma. aparte del ELPAC, incluidos, entre otros, VCCALPS o Woodcock Munoz.
2. **Evaluación de habilidades básicas**: las habilidades básicas del estudiante se pueden medir utilizando el CAASPP o CAA. Para los alumnos con puntajes por debajo del punto de corte, el equipo de reclasificación determinará si "otros factores además del dominio del idioma inglés son responsables del bajo rendimiento en ELA y si es razonable reclasificar al alumno". (CDE ELPAC)
 - a. Nota: Para los alumnos que no alcanzan los Estándares de Nivel Grado en las evaluaciones de ELA intentan determinar si otros factores además del dominio del idioma inglés son responsables del bajo rendimiento, como la motivación del estudiante. ****Si el estudiante ha aprobado la porción ELA del CAASPP / SBAC, sería razonable considerar al estudiante para la reclasificación.***

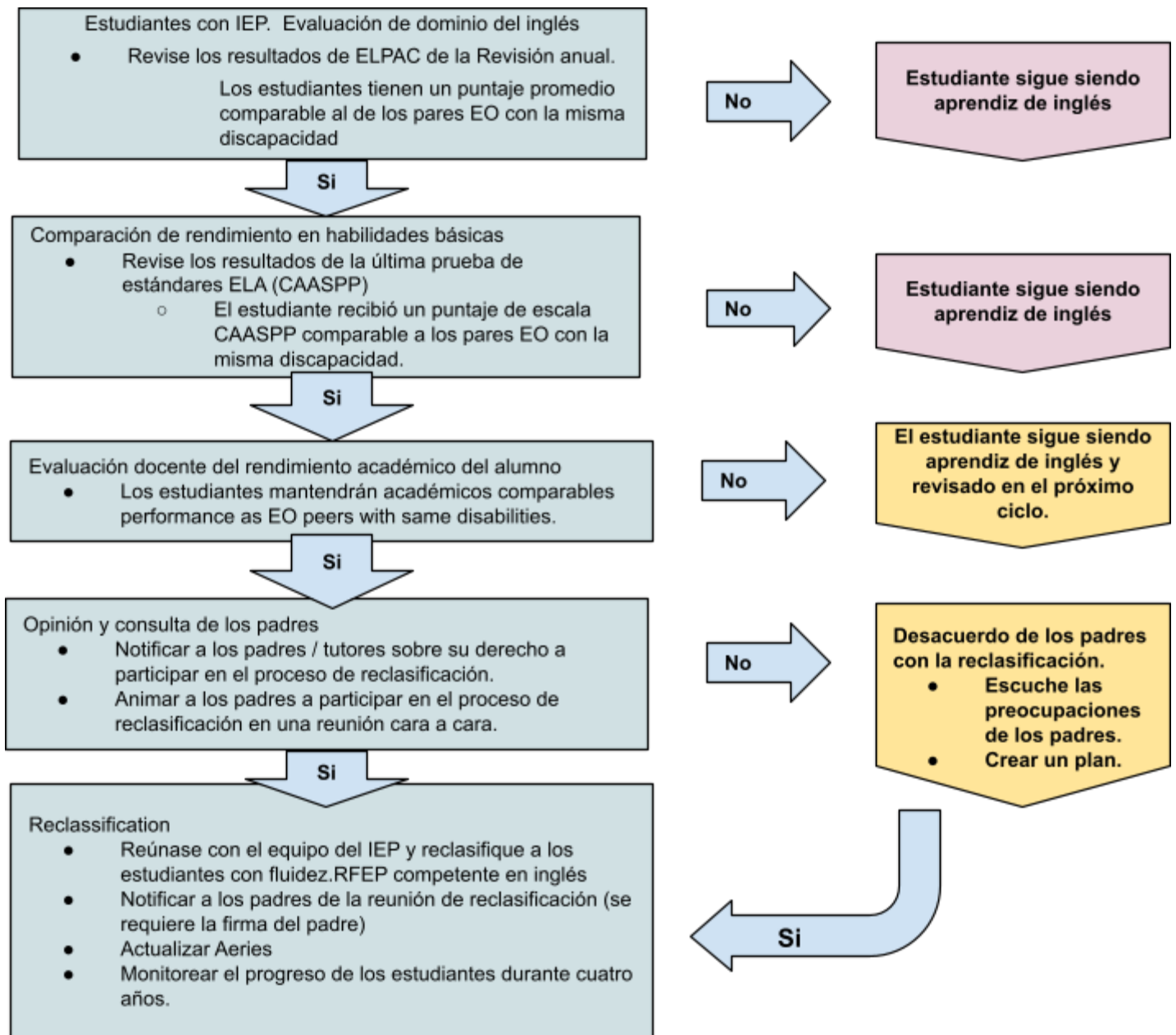
- b. Si no se cumplió el desempeño en habilidades básicas LEA / criterios del distrito basados en CAASPP / CAA u otra evaluación, responda las siguientes preguntas para ayudar a determinar si "otros factores además del dominio del idioma inglés son responsables del logro limitado en ELA"
- i. Aparecen los puntajes de la evaluación de habilidades básicas del estudiante ser acorde con su capacidad intelectual debido a una discapacidad, como una discapacidad intelectual, discapacidad del lenguaje y del habla, etc., en comparación con una diferencia de idioma y las evaluaciones del idioma primario indican niveles similares de rendimiento académico (si está disponible y aplicable) o,
 - ii. Los patrones de error observados reflejan los patrones de errores cometidos por los estudiantes con una discapacidad particular frente a sus compañeros con diferencias de idioma y el estudiante ha demostrado dominio del idioma en todas las demás áreas.
3. **Evaluación del maestro:** Criterios de muestra del maestro: Evidencia del rendimiento académico del estudiante (en clase) o del progreso del estudiante hacia las metas lingüísticas apropiadas del IEP.
4. **Opinión y consulta de los padres:** Los padres firman la "Hoja de trabajo de reclasificación para estudiantes en educación especial" (**Apéndice I**)

Guía de decisión: Reclasificar a un estudiante de aprendiz de inglés a estudiantes con dominio fluido del inglés

Los distritos escolares deben desarrollar una política y procedimientos de reclasificación de estudiantes basados en los cuatro criterios establecidos en las pautas de reclasificación aprobadas por la Junta Estatal de Educación (Código de Educación Sección 313 (d)) . La tabla a continuación ilustra cómo los cuatro criterios pueden ser utilizados por los distritos escolares / escuelas al evaluar la preparación de un alumno para la reclasificación de aprendices de inglés (EL) a dominio del inglés fluido (RFEP).



Guía de decisiones: Reclasificar al estudiante con IEP de aprendiz de inglés a dominio fluido del inglés *



IV-C- La LEA monitorea durante un mínimo de cuatro años el progreso de los alumnos reclasificados para garantizar la clasificación correcta, la colocación y el apoyo académico adicional, si es necesario (20 USC 6841, 5 CCR11304)

Los estudiantes reclasificados al estado RFEP reciben monitoreo de seguimiento durante cuatro (4) años escolares académicos. Los coordinadores de ELD con la ayuda de la secretaria del sitio crearán una lista de estudiantes de RFEP que necesitan ser revisados. El coordinador de ELD o maestro de clase completa el formulario de seguimiento de reclasificación. Si las calificaciones de cualquier estudiante caen por debajo de una C o 3 en cualquier clase académica, se convoca al LRT para evaluar el progreso del estudiante y se recomiendan medidas de intervención. El coordinador de ELD envía una copia al Director de Servicios de Educación y archiva el original en la carpeta azul bilingüe del estudiante. (Ver Apéndice L).

IV-D- La LEA mantiene en el registro permanente del alumno la documentación de lo siguiente a) Evaluaciones del lenguaje y del rendimiento académico, b) Participación en el proceso de reclasificación, c) Decisión sobre la reclasificación. (5 CCR 11305)

La carpeta acumulativa permanente tiene una carpeta bilingüe azul especial para la documentación de EL que incluye toda la información anterior y varios otros elementos para la colocación en el programa y la grabación continua del rendimiento de los estudiantes EL en la adquisición del inglés y en el logro de la competencia académica.

Persona Responsable	Responsabilidades de la Reclasificación
Director / designado	Supervisa el proceso en la escuela. Participa en la reunión de reclasificación.
Coordinador de ELD	Identifica a los estudiantes para la reclasificación y actualiza las listas de estudiantes de RFEP cuando los puntajes de las pruebas estandarizadas están disponibles. Inicia, monitorea y completa el proceso de reclasificación, contacta a los padres, asegura la firma de los padres, archiva la copia firmada en la carpeta cum bilingüe azul, solicita traductores y convoca una reunión con los maestros principales, el coordinador de ELD, el director y el equipo de estudio de padres o estudiantes (SST) según sea necesario, monitorea el progreso académico de los estudiantes de RFEP durante cuatro años escolares académicos y proporciona listas de RFEP a los maestros.
El maestro	revisa y proporciona información para la reclasificación. Brinda apoyo instructivo y ayuda a monitorear a los estudiantes de RFEP
Superintendente Asistente / Coordinador Categórico	Supervisa todo el proceso en el distrito.

PARTE V: PERSONAL Y DESARROLLO PROFESIONAL

V. Dotación de personal y desarrollo profesional: los miembros del personal son reclutados, capacitados, asignados y asistidos para garantizar la efectividad del programa.

Principio de la hoja de ruta # 2 y # 4

VA- Los maestros asignados para proporcionar el desarrollo del idioma inglés o el acceso a la instrucción del plan de estudios básico para los aprendices de inglés están debidamente autorizados o están activamente capacitados para obtener una autorización para los aprendices de inglés.

Todos los maestros de estudiantes EL tienen o están en capacitación para recibir las credenciales y autorizaciones apropiadas para enseñar a los estudiantes EL.

VB- La LEA brinda desarrollo profesional de alta calidad a los maestros, directores, administradores y otro personal de la escuela o de la comunidad que está:

- a) Diseñado para mejorar la instrucción y evaluación de los Estudiantes de inglés 20 USC 6825
- b) Diseñado para mejorar la capacidad del maestro para comprender y usar planes de estudio, evaluación medidas de estrategias de instrucción para estudiantes de inglés (20 USC 6825 [c] [2] [B])
- c) Basado en investigaciones que demuestran la efectividad del desarrollo profesional para aumentar el dominio del inglés del alumno o el conocimiento de la materia del maestro, conocimiento de enseñanza, y habilidades de enseñanza, (20 USC 6825 [c] [2] [C])
- d) De suficiente intensidad y duración para tener un impacto positivo y duradero en el maestro y su desempeño en el aula. (20 USC 6825 [c] [2] [D])

Personal / Capacitación

El distrito se compromete a garantizar que los aprendices de inglés reciban instrucción de un maestro debidamente autorizado. Los maestros asignados para enseñar el desarrollo del idioma inglés y / o personal e plan de estudios para estudiantes de inglés (EL) debe estar debidamente autorizado y capacitado para trabajar con los estudiantes EL o activamente en la formación. Con el fin de enseñar, clase del Programa de Doble Inmersión, los maestros deben tener una certificación BCLAD.

Capacitación del distrito y del sitio

OUSD se compromete a servir a los estudiantes de inglés al brindar oportunidades para el desarrollo del personal. A lo largo del año, se ofrece capacitación del personal al personal que trabaja con los Estudiantes de inglés, incluidos los maestros de aula, los maestros de intervención, los administradores del sitio, los consejeros y los paraprofesionales bilingües.

Las oportunidades de desarrollo profesional se basan en la integración y la designación de ELD y pueden incluir, entre otros:

Estándares de ELD
 Evaluación de ELs
 Estrategias de SDAIE
 Apoyo de lenguaje primario
 Estrategias de alfabetización
 Revisión del plan maestro de EL
 Programa de intervención de EL
 Instrucción diferenciada en agrupaciones
 BE GLAD

Estrategias de ELD
 Uso de ELPAC para informar la instrucción
 Acceso al currículum básico
 Pre-Revisión y Revisión
 Cumplimiento del Programa EL
 Programas de intervención de EL
 Capacitación de materiales complementarios para EL
 EL Capacitación de directores y coordinadores
 Analizar distintas tareas y analizar los resultados

Docentes Auxiliares

Ayudantes de Servicios Bilingües son vitales para el éxito académico de los estudiantes de inglés. Su asistencia es particularmente importante para que los Estudiantes de inglés emergentes (Nivel 1) obtengan el mismo acceso al plan de estudios básico. El distrito apoya la asistencia a la Conferencia Estatal Paraprofesional cuando sea posible.

Responsabilidades de la persona responsable	de la asignación de maestros
Director	Determina las necesidades de personal y capacitación con el personal, evalúa a los maestros y hace solicitudes para maestros y paraprofesionales.
Superintendente / Superintendente Asistente	reclutas / personal / contrata lugares, facilita problemas de contrato, la formación monitores.
Asistente del Superintendente / Director de Servicios Educativos	Coordina la capacitación del distrito y monitorea el plan de personal de EL, determina la necesidad paraprofesional.
Director de Servicios para la Educación / Coordinador de Datos / Coordinador EL sitio	Coordenadas entrenamientos del distrito, proporciona capacitación del distrito / sitio y mantiene los registros.

PARTE VI OPORTUNIDAD E IGUALDAD DE ACCESO EDUCATIVO

VI. Oportunidad e igualdad de acceso a la educación: los participantes tienen acceso equitativo a todos los programas proporcionados por la LEA según lo exige la ley.

Principios de la hoja de ruta # 1, # 3 y # 4

COLOCACIÓN DE APRENDICES DE INGLÉS EN AULAS CON IDIOMA DE INGLÉS

VI-A- Todos los estudiantes se colocan en aulas de habla inglesa a menos que se haya presentado un formulario de exclusión de los padres.

Los aprendices de inglés serán ubicados en un aula de inmersión estructurada en inglés en la que el idioma de instrucción utilizado es abrumadoramente en inglés y en el que el personal docente posee un buen conocimiento del idioma inglés. Si el estudiante no ha alcanzado un nivel razonable de dominio del inglés al final del período de transición, puede volver a matricularse a menos que los padres / tutores se opongan. Los aprendices de inglés que no han sido reclasificados requieren instrucción en inglés proporcionada por maestros debidamente acreditados.

VI-B- La LEA ha diseñado e implementado un programa de adquisición del idioma inglés SEI en el que el plan de estudios y la instrucción están diseñados para niños que están aprendiendo el idioma. (EC 306)

Structured English Immersion (SEI)

SEI es un enfoque de instrucción que proporciona casi toda la instrucción y el plan de estudios que se proporcionarán en ELA con un plan de estudios basado en la investigación. La instrucción en inglés se presenta y está diseñada para estudiantes que están aprendiendo inglés. Los maestros ayudan a los estudiantes a aprender inglés y el plan de estudios básico. Los ajustes y la asistencia incluyen la instrucción intensiva de ELD y la utilización de las estrategias descritas en la página: 43 y 44 con el propósito de la adquisición del idioma y la instrucción limitada de idioma primario y el apoyo cuando esté disponible y sea posible.

VI-C- Los padres y tutores de los aprendices de inglés son informados de la ubicación de sus hijos en un aula de inglés y se les notifica que tienen derecho a optar por no recibir servicios. (20 USC 6312 [g] [I] [A] 'EC 48985; 5 CCR 11309 [a])

Información y notificación a los Padres

Los padres son notificados por correo al comienzo de cada año escolar como la ubicación del programa de sus estudiantes. La notificación incluye una descripción de la colocación del programa y los servicios suplementarios disponibles para estudiantes EL en el distrito. [Apéndice G](#)

Los estudiantes EL tienen la opción de que se les enseñe en un entorno de solo inglés o en un entorno bilingüe (si los estudiantes se inscriben en el programa de doble inmersión en español en Mill Street o cumplen con los requisitos en los grados 2 y superiores) Esto también permite a los estudiantes que hablan inglés también aprendan en otro idioma.

Programas de adquisición de idiomas

Estamos obligados a proporcionar una opción de programa de inmersión estructurada en inglés (SEI). Si elige esta opción, su hijo será ubicado en un salón de clases que usa principalmente inglés para instrucción. (Consulte la descripción a continuación.)

Descripción de las opciones y objetivos del programa para los aprendices de inglés

A continuación se proporciona una descripción de los programas de adquisición del idioma.

Programa de inmersión estructurada en inglés (SEI): un programa de adquisición del idioma para estudiantes de inglés en el que casi toda la enseñanza en el aula se imparte en inglés, pero con un plan de estudios y una presentación diseñada para los alumnos que están aprendiendo inglés. Como mínimo, a los estudiantes se les ofrece ELD y acceso a contenido académico de materias de nivel de grado.

Programa de inmersión en dos idiomas (DLI): también conocido como **inmersión bidireccional**. Un programa de adquisición de idiomas que proporciona aprendizaje de idiomas e instrucción académica para hablantes nativos de inglés y hablantes nativos de otro idioma, con los objetivos de alto rendimiento académico, dominio del primer y segundo idioma y comprensión intercultural. Este programa comienza en Kindergarten Transicional / Kindergarten (TK / K) y continúa hasta sexto grado.

Los padres / tutores pueden elegir un programa de aprendizaje que mejor se adapte a sus hijos. Las escuelas en las que los padres o tutores legales de 30 alumnos o más por escuela o los padres o tutores legales de 20 alumnos o más en cualquier grado soliciten un programa de adquisición de idiomas diseñado para proporcionar instrucción de idiomas deberán ofrecer dicho programa para En la medida de lo posible.(CE Sección 310 [a])

Los padres pueden proporcionar información sobre los programas de adquisición del lenguaje durante el desarrollo del Plan de Responsabilidad de control local. Si está interesado en un programa diferente de los mencionados anteriormente, comuníquese con Tracy Sailsbery al 530-865-1200 para preguntar sobre el proceso.

Los padres de los aprendices de inglés tienen el derecho de rechazar u optar que sus hijos no participen del programa de adquisición de idiomas del distrito escolar u optar por no recibir servicios específicos de aprendices de inglés dentro de un programa de adquisición de idiomas. (20 USC Sección 6318 [c] [A] [vii]) Sin embargo, las LEA siguen obligadas a proporcionar al alumno una instrucción significativa (5 CCR Sección 11302) hasta que el alumno sea reclasificado, informar a los padres cuando no se avanza y ofrecer el programas y servicios para padres a tener en cuenta en ese momento.

Caminos hacia la Alfabetización Bilingüe

idiomas	atendidos	Instrucción de idiomas
Aprendizaje de dos idiomas pre-kindergarten	<ul style="list-style-type: none"> ● Aprendiz de Inglés ● Estudiantes Bilingües ● Estudiantes con dominio del inglés 	90% en español y 10% en inglés
K-5 Elemental de doble inmersión (DI)	<ul style="list-style-type: none"> ● Aprendiz de Inglés ● Estudiantes Bilingües ● Estudiantes con dominio del inglés 	K-1: 90% en español y 10% en inglés 2: 80% en español y 20% en inglés 3: 70% en español y 30% en inglés 4-5: 50% en español y 50% en inglés
6-12 Clases de español	<ul style="list-style-type: none"> ● Aprendiz de Inglés ● Estudiantes Bilingües ● Estudiantes con dominio del inglés 	Español * El curso 9-12 es AG

Estimadas familias del Distrito Escolar Unificado de Orland,

El Distrito Escolar Unificado de Orland adoptó un sistema de premios "camino" desde Kinder hasta el octavo grado, reconociendo los puntos de referencia hacia la alfabetización bilingüe (la capacidad de leer, escribir, hablar y entender con fluidez dos idiomas).

Estos premios camino están diseñados para reconocer a los estudiantes y motivar la búsqueda de habilidades en dos o más idiomas. Además, los premios del camino hacia la Alfabetización Bilingüe afirman actitudes positivas hacia el multilingüismo y validan el uso de varios idiomas para todos los estudiantes. Estos premios proporcionan un camino hacia el Sello Estatal de Alfabetización Bilingüe en la escuela secundaria, lo que los hace más competitivos para una profesión, becas y admisiones a la universidad.

Caminos hacia la Alfabetización Bilingüe:

- ★ Se otorgará una Medalla de Reconocimiento y un certificado al completar el Kinder, 2do grado, 5to grado y 8vo grado

Para más detalles vea el [folleto Caminos hacia la Alfabetización Bilingüe](#)

VI-D- El Sello de Alfabetización Bilingüe de Preparatorias de California:

Con el fin de alentar y reconocer la competencia lingüística y la alfabetización cultural, OUSD junto con el Departamento de Educación de California otorgan a los estudiantes de último año que se gradúan, que pueden demostrar competencia en inglés y uno o más idiomas, el Sello de Alfabetización Biliar como un aval en el diploma de un estudiante. Los estudiantes que asisten a la Preparatoria Orland que cumplen con los siguientes requisitos son elegibles para obtener el Sello de Alfabetización Bilingüe.



(Orland Joint Unified está desarrollando actualmente un programa de "Camino a la alfabetización bilingüe" para estudiantes de primaria y secundaria que se utilizará junto con el Programa de doble inmersión).

Criterio I: Criterios de elegibilidad para el inglés

Para ser elegible para recibir el Sello Estatal de Alfabetización Bilingüe, los solicitantes deben cumplir con los siguientes Criterios de dominio del idioma inglés:

1. Cumplir con todos los requisitos de Artes del Lenguaje en inglés para la graduación con un promedio general de calificaciones de 2.0 o superior en esas clases
2. Obtener un puntaje de competente o superior en un examen estandarizado en Artes del Lenguaje Inglés, al cumplir con **uno** de los siguientes criterios:
 - Aprobar el *de Evaluación y Rendimiento del Estudiante de California (CAASPP)* examen, administrado en el 11 ° grado, en el nivel competente o superior (un puntaje general de 3 o más)
3. Presente un ensayo personal mínimo de una o dos páginas sobre *La importancia del bilingüismo en nuestra sociedad.*

El criterio para demostrar dominio en un idioma que no sea inglés es uno de los siguientes:

4. Los estudiantes deben demostrar dominio en uno o más idiomas distintos al inglés a través de **uno** de los siguientes métodos:
 - a) Aprobar un examen de Colocación Avanzada (AP) de idioma extranjero , incluido el lenguaje de señas americano, con una puntuación de tres o más.
 - b) Aprobar un examen de Bachillerato Internacional (IB) con una puntuación de cuatro o más.
 - c) Completar con éxito un curso de estudio de la escuela secundaria de cuatro años en un idioma extranjero y alcanzar un promedio general de calificaciones de 3.0 o más en ese curso de estudio, y demostrar dominio oral en el idioma comparable al requerido para aprobar un AP o Examen IB.
 - d) Aprobar el examen de idioma extranjero Scholastic Assessment Test (SAT) II con un puntaje de 600 o más.

II Criterios: Criterios de elegibilidad para un estudiante cuya lengua materna no es Inglés

Si el idioma principal de un alumno es diferente al inglés, el estudiante también deberá cumplir con los siguientes requisitos académicos:

1. El estudiante puede ser RFEP o alcanzar el nivel que demuestra el dominio del idioma inglés en las evaluaciones de dominio del idioma inglés para California (ELPAC), o cualquier evaluación sucesora del dominio del idioma inglés, en kindergarten de transición o kindergarten hasta el grado doce, inclusive.
2. Conocer los requisitos académicos 1, 2, 3 y 4 como se ha dicho en los Criterios I.

PARTE VII: Enseñanza y aprendizaje

VII. Enseñanza y aprendizaje: los participantes reciben servicios de programas básicos y categóricos que satisfacen sus necesidades evaluadas.

Principios de la hoja de ruta # 1 y # 2

VII-A- Cada estudiante de inglés recibe un programa de instrucción en el desarrollo del idioma inglés para desarrollar su dominio del inglés de la manera más rápida y efectiva posible. (20 USC §§ 1703 [f], 6825 [c] [1] [A]; EC §§ 300, 305, 306, 310; 5 CCR § 11302 [a]; Castañeda v. Pickard [5th Cir. 1981] 648 F.2d 989, 1012-1013)

Desarrollo del idioma inglés (ELD) LaK-12

Instrucción ELD está dirigida al nivel de dominio del inglés del estudiante, y el tiempo se reserva diariamente para ELD. Todos los estudiantes EL recibirán la instrucción apropiada en ELD (un mínimo de 30 minutos al día). Los estudiantes EL serán evaluados anualmente con el ELPAC. La instrucción ELD será proporcionada por maestros debidamente acreditados en el plan de estudios adoptado por el estado. Se proporcionará un punto de referencia del distrito en enero y mayo de cada año para evaluar el crecimiento durante el año una vez que se haya creado el punto de referencia.

El desarrollo del idioma inglés se refiere al programa integrado y coordinado que está diseñado para garantizar que los estudiantes EL aprendan las habilidades del idioma inglés en un entorno educativo apropiado dentro de las pautas legales del código educativo. ELD es un curso de instrucción diaria que utiliza un plan de estudios ELD adoptado y enseñado por un maestro que ha sido entrenado y certificado en la teoría, metodología y estrategias de instrucción apropiadas para el desarrollo del idioma inglés. Se requiere instrucción ELD diariamente. ELD incluye los materiales y métodos de enseñanza que se utilizan para garantizar que los estudiantes EL adquieren el dominio de la lengua oral, lectura y escritura. La instrucción diferenciada y la agrupación adecuada basada en el nivel de desarrollo del lenguaje del estudiante es un componente clave de la implementación de ELD. El contenido de las lecciones de ELD refleja los estándares estatales de desarrollo del idioma inglés. El plan de estudios que apoya la instrucción

ELD se basa en programas aprobados por el estado que han demostrado ser efectivos para promover el dominio de los estudiantes EL en inglés.

ELD integrado:

Estas experiencias educativas efectivas para EL durante todo el día y en todas las disciplinas.

- 1. Son interactivos y atractivos, significativos y relevantes, e intelectualmente ricos en desafíos**
- 2. Están adecuadamente andamios para proporcionar apoyo estratégico que mueva a los estudiantes hacia la independencia de las palabras**
- 3. desarrollar ambos conocimientos de contenido en inglés académico**
- 4. valorar y construir en el lenguaje primario y cultura y otras formas de conocimiento previo**

Características esenciales de la instrucción ELD designada

- 1. Calidad intelectual:** Los estudiantes reciben tareas intelectualmente motivadoras, desafiantes y útiles, junto con apoyo para cumplir con las tareas.
- 2. Enfoque del inglés académico:** El enfoque principal de la instrucción es el dominio de los estudiantes con el inglés académico y la alfabetización en las áreas de contenido, como se describe en los Estándares de CA ELA, los CCSS de CA para alfabetización de ELA y otros estándares de contenido.
- 3. Interacciones lingüísticas extendidas:** Las interacciones lingüísticas extendidas entre los estudiantes, incluidas las amplias oportunidades para que los estudiantes se comuniquen de manera significativa usando el inglés, es fundamental. Las oportunidades para escuchar, ver, hablar o firmar se planifican cuidadosamente y no se dejan al azar. A medida que los estudiantes progresan a lo largo del continuo ELD, estas actividades también aumentan en sofisticación.
- 4. Enfoque en el significado:** La instrucción se enfoca predominantemente en el significado que se conecta con las demandas de lenguaje de ELA y otras áreas de contenido e identifica el lenguaje del texto y las tareas críticas para comprender el significado
- 5. Enfoque en la forma:** Congruente con el enfoque en la instrucción de significado se enfoca explícitamente en aprender cómo trabajos basados en el propósito, audiencia, tema y tipo de texto. Esto incluye la atención a las prácticas del discurso, la organización del texto, las estructuras gramaticales y el vocabulario que permiten a los individuos tener sentido como miembros de las comunidades del discurso.
- 6. Planificación y secuencia de eventos:** Las lecciones y las unidades están cuidadosamente planificadas y secuenciadas para desarrollar estratégicamente el dominio del idioma junto con el conocimiento del contenido.
- 7. Andamios:** Los maestros contextualizan la enseñanza de idiomas, se basan en el conocimiento

de fondo y proporcionan niveles adecuados de andamios basados en las diferencias y necesidades individuales. El andamiaje se planifica por adelantado y se proporciona justo a tiempo.

8. **Claros objetivos de la lección:** Lecciones están diseñados con los estándares de ELD CA como las normas primarias y se basan en las normas contextuales adecuados.
9. **Comentarios correctivos:** los maestros brindan a los estudiantes comentarios correctivos cuidadosamente seleccionados sobre el uso del lenguaje de manera transparente y significativa para los estudiantes. La corrección excesiva o la retroalimentación correctiva arbitraria es anulada.
10. **Prácticas de evaluación formativa:** Los maestros frecuentemente monitorean el progreso de los estudiantes a través de la observación informal y las prácticas continuas de evaluación formativa, analizan el trabajo de los estudiantes escribiendo muestras de trabajo y la producción del lenguaje oral para priorizar las necesidades de instrucción de los estudiantes.

Consulte el [ELA / ELD Framework](#), capítulo 2 de páginas 114 y 117-18 para obtener una descripción más detallada.

El programa ELD incluye otras diversas estrategias que utilizan los maestros de OUSD. Los siguientes son algunos de ellos:

- Unidades de enseñanza que son significativas y relevantes para los antecedentes / entorno de los estudiantes
- Uso de la Respuesta Física Total (TPR)
- Un ambiente de aprendizaje de baja ansiedad
- Uso de información comprensible y dependencia del conocimiento previo del estudiante
- Uso de tecnología audiovisual, gestos, cognados, realia, juegos de roles, juegos orientados al lenguaje y claves de contexto
- Modificación de la entrada cuando sea necesario, por ejemplo, habla más lenta, enunciación clara, amplificado
- vocabulario, longitud de oración controlada
- Uso de grupos de aprendizaje cooperativo, tutoría entre edades y tutoría entre pares
- Uso de una variedad de estrategias de preguntas para confirmar, aclarar y ampliar las interacciones y oportunidades entre los estudiantes.
- Oportunidades para experiencias exitosas en el aula.
- Usar los puntajes de ELPAC y los tipos de tareas para informar y proporcionar instrucción diferenciada en las áreas de comprensión auditiva, expresión oral, lectura y escritura.

Niveles 1-4: Estos estudiantes se agrupan por separado, lo mejor posible, para obtener instrucción ELD a su nivel.


VII-B- Instrucción académica y estándares de contenido y rendimiento de nivel de grado

La instrucción académica para los aprendices de inglés está diseñada e implementada para garantizar que cumplan con los estándares de contenido y rendimiento del distrito para sus respectivos niveles de grado en un período de tiempo razonable. (20 USC §§ 1703 [f],

Efectividad del programa ELD

efectividad del programa ELD se determina mediante el uso de múltiples medidas. Las visitas al aula, la tutoría del maestro, la capacitación, el apoyo en clase, el entrenamiento y el monitoreo de la instrucción en el aula son partes críticas para evaluar la efectividad del programa. Además, el distrito y los maestros tienen acceso a datos grupales y desglosados de ELPAC, evaluaciones integradas en el plan de estudios y puntos de referencia del distrito a través de Aeries e Illuminate. Estos datos proporcionan información sobre la rapidez con que se adquiere el dominio del idioma inglés. Los datos se analizan con el fin de ayudar a informar la instrucción y mejorar el aprendizaje de los estudiantes. Estos indicadores múltiples son medidas de la efectividad del programa que proporcionan datos para que los sitios utilicen para monitorear y alterar la instrucción y asegurar la efectividad del programa.

Nivel requerido de soporte para la instrucción:

Category	English Learner Related Levels, Expected Growth and Required Program Designation						Exited from EL Designation
Level of Linguistic Development	Minimally developed	Somewhat developed		Moderately developed		Well developed	Monitor for 4 years
ELD Proficiency Level Descriptors	Emerging	Expanding			Bridging		Lifelong language learner
ELPAC Levels	1	2		3		4	RFEP
ELPI Levels	1	2 Low	2 High	3 Low	3 High	4	RFEP
Level of Linguistic support needed to fully participate in the instructional program	Substantial support	Moderate support			Light support		Occasional support
Required ELD program <i>EC Section 306</i>	SEI iELD/ dELD	Structured English Immersion Integrated ELD and Designated ELD			SEI iELD / dELD		General Program
Timeline toward reclassification (RFEP) ELPI expected growth based on first year of summative ELPAC overall score *LTEL ** At-Risk of LTEL DataQuest 	1 st year	2 nd year	3 rd year	4 th year	5 th year	6 th year	LTEL
		1 st year	2 nd year	3 rd year	4 th year	5 th year	6 th year*
			1 st year	2 nd year	3 rd year	4 th year	5 th year**
				1 st year	2 nd year	3 rd year	4 th year **
					1 st year	2 nd year	3 rd year
						1 st year	2 nd year

[consulte el capítulo 9 Acceso y equidad y MTSS / ELD](#) página 913 para obtener más información sobre el soporte escalonado.

Nivel y Definición	¿Quiénes son? (Escriba nombres para planificar)	Cosas que hacer para apoyar a los estudiantes	Cosas que Evitar	Estrategias Curriculares Cruzadas
<p>Emergente (ELPAC 1 recién llegado)</p> <ul style="list-style-type: none"> • Progreso muy rápido: etapa inicial de desarrollo de habilidades en inglés • Usa el inglés para necesidades inmediatas • Vocabulario académico inicial; puede saber algunas palabras y frases en inglés (memorizadas) • Conversación cara a cara sencillas con frases cortas 		<ul style="list-style-type: none"> • Brindar ayuda sustancial en el uso del inglés para aprender cosas nuevas en la escuela e interactuar en situaciones sociales. • Muestre objetos visuales y reales que den pistas. • Brinde instrucción breve y específica seguida de respuestas activas. • Utilice el compartir en grupos pequeños para ensayar las respuestas antes de dirigirse a toda la clase. • Leer oraciones sencillas con imágenes y gráficos de apoyo. 	<ul style="list-style-type: none"> • Proporcione explicaciones extensas sin pistas visuales o confiables. • Pídale a esta persona que comparta frente a la clase. • Proporcione solo una forma de responder a las preguntas (raíz de la oración) • Suponga que este estudiante lee / escribe en su idioma materno. 	<ul style="list-style-type: none"> • Lecturas en español, nivelado, noticias en audio ELA CommonLit o Listenwise • Clasificación de palabras / Stepping Stones • Tabla de creación de preguntas • Piensa → Escribe (Dibuja) → Empareja / Comparte • Respuesta física total • Crear un título • Gráfico de identidad de Starburst
<p>En expansión (ELPAC intermedio 2-3)</p> <ul style="list-style-type: none"> • Frases y oraciones aprendidas remodeladas • Desafiado a aumentar sus habilidades en inglés en más contextos y aprender una mayor variedad de vocabulario / estructuras lingüísticas • Autocontrolar y ajustar el 		<ul style="list-style-type: none"> • Brinde ayuda en el uso del inglés para aprender cosas nuevas en la escuela, interactuar en algunas situaciones sociales y temas menos familiares. • Demuestre cómo tomar notas y apoye explícitamente lo que debe escribir durante las conferencias 	<ul style="list-style-type: none"> • No permitir tiempo de espera para los estudiantes ELL • Asignar copia de definiciones. • Excluir las conexiones culturales y la participación familiar. 	<ul style="list-style-type: none"> • Lecturas en español, lecturas niveladas, lectura de audio - NewsELA CommonLit o Listenwise • Reconstrucción de texto • Fichas parlantes • Marcos de oraciones de los estándares CCSS

<ul style="list-style-type: none"> lenguaje oral y escrito. Errores frecuentes en la gramática / escritura que pueden / no pueden impedir el significado. 		<ul style="list-style-type: none"> / discusiones. Proporcione un propósito para la lectura. Use raíces de oraciones y brinde oportunidades para usar vocabulario académico en contexto. 		<ul style="list-style-type: none"> Decir que los medios importan Guarda la última palabra para mí Dibuja y cuenta
<p>Puente (Casi reclasificado ELPAC 3-4)</p> <ul style="list-style-type: none"> Amplia variedad de contextos Comprensión y producción de textos altamente técnicos. "Bridging" hacia la integración total, sin tener instrucción ELD especializada, pero todavía se proporciona andamiaje Reconocer las sutilezas del lenguaje en una variedad de entornos de comunicación. 		<ul style="list-style-type: none"> Ponga un gran énfasis en perfeccionar las habilidades de escritura. Invite al humor en forma de bromas y juegos de palabras. Pida a estos estudiantes que sintetizen lo que dice el grupo. 	<ul style="list-style-type: none"> Expectativas más bajas (es decir, no permitir que estos estudiantes investiguen) Asumir falsamente que ya no necesitan apoyo. Brindar demasiado apoyo 	<ul style="list-style-type: none"> Lecturas en español, Lecturas niveladas, Lectura de audio - NewsELA CommonLit o Listenwise Color, Symbol, Image Matter - Mean - Say Text Reconstruction CCSS Standards Sentence Frames Shadow Reading

OUSD quiere asegurarse de que todos los EL tengan acceso completo a un plan de estudios intelectualmente rico e integral, a través de una instrucción diseñada adecuadamente, y que logren un progreso constante, e incluso acelerado, en su desarrollo del idioma inglés.

Los estudiantes de inglés llegan a la escuela con una variedad de antecedentes culturales y lingüísticos, experiencias con la escuela formal, dominio de su idioma primario y en inglés, estatus migratorio y estatus socioeconómico, así como interacción en el hogar, la escuela y la comunidad. Todos estos factores informan cómo vamos a apoyar a los estudiantes EL para lograr el éxito escolar a través de la implementación de nuestros estándares del estado, junto con la CCSS. Enlace a nuestro [Guía de instrucción de idiomas](#)

OUSD también tiene un programa para estudiantes superdotados y talentosos (GATE) en los grados 4-12.

A partir de la primavera del 3er grado, los maestros usan el formulario de referencia GATE para identificar a todos los estudiantes potenciales, incluidos los EL. Los estudiantes pueden ser referidos en los próximos grados cada primavera. Todos los estudiantes que califican tienen la oportunidad de participar en el programa. Póngase en contacto con el director de su sitio para referir a los estudiantes al programa GATE.

VII-C- Plan de Monitoreo y Superación de Déficits Académicos

Los directores del sitio, junto con el coordinador EL del sitio, usan los Catch-Up Plan, el Apéndice Q, para crear planes individuales para los estudiantes que no muestran un crecimiento adecuado según el Crecimiento esperado para los estudiantes de inglés que se encuentran en las páginas 26 y 27 o que tienen 2 o más años de retraso. Estos planes se implementan y supervisan durante todo el año. Los estudiantes se mueven dentro y fuera de la intervención según sea necesario. Según sea necesario, se crearán cursos adicionales para apoyar el logro del estudiante.

<i>Responsabilidades del Sitio</i>	
Persona Responsable	Deberes de Enseñanza y el Aprendizaje
Director	responsable de la supervisión del programa EL (tanto ELD integrado como designado) en la escuela: dirige la implementación de todas las fases del programa EL; revisa y monitorea el programa EL y el crecimiento estudiantil.
Maestro	responsable de implementar el programa EL del distrito y administrar las pruebas estatales y del distrito.
Coordinador EL	programa Coordinadas EL: ordena los materiales de instrucción y suplementarios, lleva un registro / documentación y ayuda en el seguimiento del programa. Trabaja con el director y el personal para crear y monitorear los planes de
ELD y Coordinador de Pruebas	recuperación coordinador de pruebas Coordina las pruebas que incluyen ELPAC, pruebas de referencia del área de contenido y pruebas integradas en el plan de estudios
Responsabilidades del Distrito	
Coordinador Categórico	Supervisa la implementación del programa EL del distrito.
Coordinador Categórico y Asistente del Superintendente	Brinda información de cumplimiento, capacitación y servicios de apoyo a las escuelas; revisa y monitorea la implementación del programa y servicios EL para los estudiantes EL.

VIII- Glosario

Glosario de términos educativos para estudiantes de inglés

Término	Definición
Requisitos A - G	La Universidad de California requiere que los estudiantes de primer año de preparatoria hayan completado cursos de preparación universitaria en cada una de estas materias (que el sistema UC etiqueta con letras "A -G"): matemáticas, ciencias de laboratorio, historia / ciencias sociales, un idioma distinto del Inglés, artes visuales o escénicas, y optativas que califican.
Autorización bilingüe, transcultural, lingüística y académica (BCLAD) o autorización bilingüe	Permiso del Estado de California que permite a los maestros proporcionar instrucción académica especialmente diseñada en inglés, desarrollo del idioma inglés, desarrollo del idioma primario en el idioma objetivo e instrucción de contenido impartida en el idioma de destino.
Examen Desarrollo del Idioma Inglés de California (CELDT)	Estatual de administrado para clasificar el nivel de fluidez del inglés y evaluar anualmente el nivel de dominio del inglés hasta la reclasificación . Las evaluaciones de dominio del idioma inglés para California (ELPAC) reemplazarán al CELDT en la primavera de 2018. Los puntajes del CELDT de 2016-17 todavía se pueden usar para la reclasificación hasta que se reciban nuevos resultados de ELPAC en el verano de 2018.
Estándares Estatales Básicos Comunes (CCSS)	Los Estándares Estatales Básicos Comunes son un conjunto de estándares de Artes del Lenguaje Inglés y Matemáticas que han sido adoptados por la mayoría de los estados en los Estados Unidos para proporcionar claridad sobre lo que se espera que los niños sepan y puedan hacer como resultado de su educación K - 12.
Autorizaciones (CLAD) Desarrollo Transcultural, Lingüístico y Académico o Autorización de Aprendizajes de	Autorización del Estado que permiten a los maestros proporcionar instrucción académica especialmente diseñada en inglés y desarrollo del idioma inglés.

Inglés	
Los Programas de Acción Diferida para estudiantes que llegaron en la Infancia (DACA)	Estudiantes que llegaron sin documentación a los Estados Unidos como niños pueden estar libres de deportación por dos años (renovables) y elegibles para permisos de trabajo. Los estudiantes elegibles incluyen aquellos que vinieron a los Estados Unidos antes de cumplir 16 años y están bajo el edad de 31 del 15 de junio de 2012 y que tienen forma continua residido en los Estados Unidos desde el 15 de Junio de 2007.

Glosario de Términos Educativos para Estudiantes de Inglés

Término	Definición
Evaluación del Dominio del Idioma inglés para California (ELPAC)	Examen estatal de administrado para clasificar el nivel de fluidez del inglés y evaluar anualmente el nivel de dominio del inglés hasta su reclasificación. La primera administración estatal para los aprendices de inglés actuales será en la primavera de 2018.
Desarrollo de Inglés (ELD): Designado y Integrado	<p>Instrucción Designada ELD como se define en el Marco Estatal del CDE 2014 ELA / ELD es un tiempo protegido (por lo menos 30 minutos del nivel de dominio Inglés) durante el horario regular de clases donde los profesores utilizan estándares de ELD como el estándares focal en formas que se integran en y desde la instrucción de contenido hacia el desarrollo de habilidades académicas críticas del idioma inglés, conocimiento y habilidades necesarias para el aprendizaje de contenido en inglés.</p> <p>Integrado ELD es la enseñanza del idioma Inglés académica proporcionada durante todo el día escolar y en todas las disciplinas. Los maestros con estudiantes de inglés usan el Estándares de ELD de California, además de sus estándares de artes del lenguaje Inglés / alfabetización y otros contenidos de coordinación para apoyar el progreso lingüístico y académico de Inglés Estudiantes</p>
CÓDIGO de CA Ed	<p>"Desarrollo designado del idioma inglés" significa la instrucción proporcionada durante un tiempo reservado en el día escolar regular para la instrucción enfocada en los estándares de desarrollo del idioma inglés (ELD) adoptados por el estado para ayudar a los aprendices de inglés a desarrollar habilidades críticas del idioma inglés necesarias para la academia contenido de aprendizaje en inglés.</p> <p>"Desarrollo Integrado del Idioma Inglés" significa instrucción en la cual los estándares ELD adoptados por el estado se usan en conjunto con los estándares de contenido académico adoptados por el estado. Integrado ELD incluye instrucción académica especialmente diseñada en Inglés.</p>
Aprendiz de inglés (EL)	Término utilizado por el Departamento de Educación de California para describir a los estudiantes que están en proceso de adquirir el inglés como segundo idioma

	y aún no han alcanzado Estado de inglés fluido (FEP).
Tipología de aprendices de inglés	Descriptores indican la cantidad de años que un estudiante ha sido clasificado como aprendiz de inglés: 1) Nuevo: clasificado como EL durante 1-2 años (los recién llegados que son inmigrantes recién llegados son un subconjunto de EL Nuevos); 2) Desarrollo: clasificado como EL durante 2-5 años; y 3) Estudiantes de Inglés a largo plazo - clasificado como un EL durante más de 5 años.
Dominio del inglés fluido (FEP)	Hay dos categorías de estudiantes FEP: 1) Dominio del inglés fluido inicial (IFEP) que tienen un idioma en el hogar que no es inglés, pero califican como FEP cuando ingresan a la escuela, generalmente por su puntaje en la evaluación ELPAC ; y 2) Designado Fluido Inglés (RFEP), que fueron designados inicialmente como EL, y han sido designado al cumplir con los criterios de reclasificación establecidos por el estado y el distrito.

Glosario de Términos Educativos para Estudiantes de Inglés

Término	Definición
Idioma del hogar	Idioma que se usa con más frecuencia en el hogar. Por lo general, es el idioma en el que el estudiante es más competente. El término se usa indistintamente con primario, nativo y primero idioma.
Plan de Educación Individualizado (IEP)	Un plan educativo desarrollado para satisfacer las necesidades específicas de un estudiante que ha sido identificado como elegible para recibir servicios de educación especial.
Estándares de Ciencias de la Próxima Generación (NGSS)	Estándares de Ciencia de K-12 actuales que son ricos en contenido y práctica, en todas las disciplinas y grados. Estos estándares brindan a los educadores locales la flexibilidad para diseñar experiencias de aprendizaje en el aula que estimulen los intereses de los estudiantes en ciencias y los preparen para la universidad, las carreras y la ciudadanía.
Idioma primario	Idioma en la que el estudiante es más competente. Por lo general, es el idioma que el alumno aprendió primero. El término se usa indistintamente con el hogar, el idioma nativo y el primer idioma . At times primary language is referred to as "L1".
Solicitud de Asistencia de Idioma Primario (PLAR)	Un formulario de solicitud para que los padres reciban servicios de traducción y / o interpretación.
Programa de Vías de Aprendizaje	Se refiere a los cursos específicos, programas académicos y experiencias de aprendizaje que los estudiantes individuales completan a medida que progresan en su educación hacia la graduación (desde la escuela primaria hasta la secundaria).
RTF: Respuesta a la Instrucción e Intervención	Un enfoque sistemático basado en datos para la instrucción que beneficia a todos los estudiantes. RTI2 integra recursos de educación general, programas categóricos y educación especial a través de un sistema integral de instrucción básica y niveles escalonados de intervenciones.
Evaluaciones Equilibradas Más Inteligentes (SBA)	Una evaluación estatal basada en computadora de Artes del Lenguaje en Inglés y Matemáticas administrada a estudiantes en los grados 3-8 y 11; mide el dominio

	de los Estándares Estatales Básicos Comunes.
Niños inmigrantes no acompañados	Un menor de 18 años que no tiene un padre o tutor legal en los Estados Unidos para brindar atención o custodia física. Muchos niños inmigrantes no acompañados son estudiantes con educación formal interrumpida (SIFE) que necesitan recursos y referencias para servicios de salud física y mental, vivienda y servicios legales.

IX- EL Mapa de Ruta

La Hoja de Ruta de California Estudiantes de Inglés: fortalecimiento de las políticas integrales de educación, programas y prácticas para estudiantes de inglés Un vistazo

El Proyecto de Estudiantes de Inglés Hoja de Ruta:

El guía para *Estudiantes de Inglés Hoja de ruta: fortalecimiento de las políticas integrales de educación, programas y prácticas para estudiantes de inglés (CA EL Roadmap)* es el producto del Proyecto de Hoja de Ruta del Aprendiz de Inglés (EL), una colaboración entre el Departamento de Educación de California (CDE), la Fundación de la Familia Sobrato, el investigador Dr. Laurie Olsen, el Profesor Emérito Dr. Kenji Hakuta y el Grupo de trabajo EL Roadmap. El grupo de trabajo EL Mapa de la Ruta estaba compuesto por maestros, administradores, oficinas de educación del condado, representantes educativos sin fines de lucro y socios integrados. El proyecto fue diseñado para ayudar a las agencias educativas locales (LEA, por sus siglas en inglés) a medida que implementan los estándares, el plan de estudios, los programas de instrucción y las evaluaciones para estudiantes de inglés del siglo XXI, preparados para la universidad y la carrera en California. También tiene la intención de proporcionar recursos e información a estudiantes, padres y miembros de la comunidad sobre la educación EL y prácticas efectivas basadas en la investigación. La información y los recursos disponibles ayudan a las LEA a participar en la mejora continua y avanzar los resultados para los estudiantes de inglés, sus familias y sus comunidades.

Mapa de Ruta para Estudiantes de Inglés en California Plan de trabajo: fortalecimiento de las políticas integrales de educación, programas y prácticas para estudiantes de inglés:

La *Hoja de Ruta de CA EL* es una colección de recursos e información que incluye un documento publicado y que acompaña a recursos en línea. La *hoja de ruta de CA EL* incluye:

- El documento publicado
 - Este documento incluye la historia de la educación de EL, los principios interrelacionados y sus elementos correspondientes, la política y ejemplos ilustrativos del campo que

demuestran los principios en acción.

- La política
 - La política se tituló *Hoja de Ruta para estudiantes de inglés de California: Fortalecimiento de políticas, programas y prácticas educativas integrales para estudiantes de inglés*.
 - La política fue aprobada por la Junta de Educación del Estado el 12 de julio de 2017.
- Los recursos basados en la web
 - Los recursos son una colección dinámica de ejemplos ilustrativos del campo y otros recursos.

El documento publicado, la política y los recursos basados en la web se encuentran en la página web del CDE EL Roadmap (<https://www.cde.ca.gov/sp/el/rm/>)

Una visión común para educar a los estudiantes de inglés:

la visión :

Los aprendices de inglés acceden y participan de manera plena y significativa en una educación del siglo XXI desde la primera infancia hasta el grado doce que les permite alcanzar altos niveles de dominio del inglés, dominio de los estándares de nivel de grado y oportunidades para desarrollar el dominio en varios idiomas.

La misión:

Las escuelas de California afirman, acogen y responden a una amplia gama de fortalezas, necesidades e identidades de EL. Las escuelas de California preparan a los graduados con las habilidades y competencias lingüísticas, académicas y sociales que requieren para la universidad, la carrera y la participación cívica en un mundo global, diverso y multilingüe, asegurando así un futuro próspero para California.

Los principios:

- Escuelas orientadas a los activos y que responden a las necesidades
- Calidad intelectual de la instrucción y condiciones significativas para el acceso
- Sistema que respalda la eficacia
- Alineación y la articulación dentro y a través de los sistemas

Los principios se dividen en elementos que componen cada principio. Estos elementos son las acciones concretas que deben tomarse para promulgar cada principio.

La conexión con el Plan Local de Control y Responsabilidad:

La *Hoja de Ruta CA EL* LEA ayuda a actualizar sus planes de Control Local y Plan de Responsabilidad (LCAP) y el Título III para asegurar que sus metas están alineadas con la política de la Junta Directiva del Estado. El recurso "*De los principios a la práctica: Cruce a las prioridades estatales de LCAP*", disponible en la página web de CDE EL Roadmap (<https://www.cde.ca.gov/sp/el/rm/>), demuestra las conexiones entre los principios en la Política EL Roadmap y el LCAP.

Hoja de Ruta para los EL de California para los Aprendices de Inglés **Los Principios y Elementos**

Cuatro principios interrelacionados apoyan la visión y proporcionan la base de la Hoja de Ruta para Aprendiz de Inglés de California. Estos principios tienen la intención de guiar a todos los niveles del sistema hacia un conjunto coherente y alineado de prácticas, servicios, relaciones y enfoques para la enseñanza y el aprendizaje que, juntos, crean una educación poderosa y efectiva del siglo XXI para los estudiantes aprendices de inglés del estado. Subyacente a esta aplicación sistémica de los principios está la comprensión fundamental de que el desarrollo simultáneo de las capacidades lingüísticas y académicas de los estudiantes de inglés es una responsabilidad compartida de todos los educadores, y que todos los niveles del sistema escolar tienen un papel que desempeñar para garantizar el acceso y el logro de 1.3 millones de estudiantes de inglés que asisten a nuestras escuelas.

Los principios abordan los siguientes temas:

1. Escuelas orientadas a los activos, que responden a las necesidades
2. Calidad intelectual de la instrucción y acceso significativo
3. Condiciones del sistema que respaldan la efectividad
4. Alineación y articulación dentro y a través de los sistemas

Estos principios y los elementos delineados para cada uno, se basan en la investigación y los valores, y se basan en el contenido académico y los estándares ELD de California, el Marco Estatal ELA / ELD de California, Planos para Grandes Escuelas 1.0 y 2.0, y otros documentos de políticas y guías estatales. Es importante destacar que estos principios y elementos no están destinados a servir como una lista de verificación. Más bien, podrían considerarse como las cuerdas de un instrumento a partir del cual se crea música. Extendiendo esta metáfora, los educadores del distrito y de la escuela son músicos que, en última instancia, deben utilizar estos recursos y esforzarse juntos para lograr su implementación armoniosa.

Principio uno: Escuelas orientadas a los activos y que responden a las necesidades: Las escuelas preescolares y las escuelas responden a las diferentes fortalezas, necesidades e identidades de EL y apoyan la salud y el desarrollo socioemocional de los estudiantes de inglés. Los programas valoran y se basan en los activos culturales y lingüísticos que los estudiantes aportan a su educación en climas escolares seguros y afirmativos. Los educadores valoran y construyen sólidas alianzas familiares, comunitarias y escolares.

Elementos:

A. Los idiomas y las culturas que los estudiantes de inglés aportan a su educación son activos para su propio aprendizaje y son contribuciones importantes para las comunidades de aprendizaje. Estos activos se valoran y se basan en un currículo e instrucción culturalmente receptivos y en programas que apoyan, siempre que sea posible, el desarrollo de la competencia en varios idiomas.

B. Reconociendo que no hay un perfil universal de EL y un enfoque único que funcione para todos los aprendices de inglés, los programas, el plan de estudios y la instrucción deben responder a las diferentes características y experiencias de los estudiantes EL. Los estudiantes EL que ingresan a la escuela en los niveles iniciales de dominio del inglés tienen diferentes necesidades y capacidades que los estudiantes que ingresan en los niveles intermedio o avanzado. Del mismo modo, los estudiantes que ingresan al jardín de infantes tienen diferentes necesidades que los estudiantes que ingresan en grados posteriores. Las necesidades de los estudiantes de inglés a largo plazo son muy

diferentes a las de los estudiantes recién llegados (que a su vez varían en su educación formal previa). Los distritos varían considerablemente en la distribución de estos perfiles EL, por lo que ningún programa único o enfoque de enseñanza funciona para todos los estudiantes EL.

C. El clima y los planteles escolares son afirmativos, inclusivos y seguros.

D. Las escuelas valoran y construyen sólidas alianzas familiares y escolares.

E. Las escuelas y los distritos desarrollan un marco de colaboración para identificar a los estudiantes de inglés con discapacidades y utilizan prácticas de evaluación válidas. Las escuelas y los distritos desarrollan programas apropiados de educación individualizada (IEP) que apoyan prácticas inclusivas cultural y lingüísticamente y brindan capacitación adecuada a los maestros, aprovechando así la experiencia específica para los estudiantes de inglés. El IEP aborda los objetivos académicos que tienen en cuenta el desarrollo del lenguaje de los estudiantes, como se exige en las recomendaciones de políticas estatales y nacionales.^{29, 30, 31}

Principio Dos: Calidad intelectual de la instrucción y acceso significativo Los estudiantes de inglés participan en experiencias de aprendizaje intelectualmente ricas y apropiadas para el desarrollo que fomentan altos niveles de dominio del inglés. Estas experiencias integran el desarrollo del lenguaje, la alfabetización y el aprendizaje de contenidos, así como también proporcionan acceso para la comprensión y participación a través de la enseñanza y el andamiaje en el idioma nativo. Los aprendices de inglés tienen acceso significativo a un currículo completo basado en estándares y relevante y la oportunidad de desarrollar el dominio del inglés y otros idiomas.

Elementos:

A. El desarrollo del lenguaje ocurre en y a través del aprendizaje de la materia y se integra en todo el plan de estudios, incluyendo ELD integrado y ELD designado (según el Marco Estatal ELA / ELD páginas 891–892).

B. A los estudiantes se les proporciona un currículo riguroso, intelectualmente rico, basado en estándares con andamiaje instructivo que aumenta la comprensión y participación y desarrolla la autonomía y dominio del estudiante.

C. La enseñanza y el aprendizaje enfatizan el compromiso, la interacción, el discurso, la indagación y el pensamiento crítico con las mismas altas expectativas para los estudiantes de inglés que para todos los estudiantes en cada una de las áreas de contenido.

D. Los estudiantes de inglés tienen acceso al plan de estudios completo junto con la provisión de apoyo y servicios EL apropiados.

E. El idioma del hogar de los estudiantes se entiende como un medio para acceder al contenido de la materia, como una base para desarrollar el inglés y, cuando sea posible, se desarrolla a altos niveles de alfabetización y competencia junto con el inglés.

F. Los materiales de instrucción rigurosos respaldan altos niveles de compromiso intelectual. Los estudiantes explícitos de inglés se involucran en experiencias de aprendizaje intelectualmente ricas y apropiadas para el desarrollo. El andamiaje de cuatro principios interrelacionados de California

permite a los estudiantes de inglés participar significativamente en diferentes niveles de dominio del idioma inglés. El desarrollo del lenguaje integrado, el aprendizaje del contenido y las oportunidades para el desarrollo bilingüe / bi-literato son apropiados de acuerdo con el modelo del programa.

G. Los estudiantes de inglés tienen opciones de programas de apoyo / desarrollo del idioma basados en la investigación (incluidas las opciones para desarrollar habilidades en varios idiomas) y se inscriben en programas diseñados para superar las barreras del idioma y proporcionar acceso al plan de estudios.

Principio Tres Condiciones del sistema que respaldan la efectividad: Condiciones del Sistema

Efectividad de apoyo Cada nivel del sistema escolar (estado, condado, distrito, escuela, preescolar) tiene líderes y educadores que conocen y responden a las fortalezas y necesidades de los estudiantes de inglés y sus comunidades y que utilizan evaluaciones válidas y otros datos. sistemas que informan la instrucción y la mejora continua. Cada nivel del sistema escolar proporciona recursos y apoyo en niveles para garantizar programas sólidos y desarrollar la capacidad de los maestros y el personal para aprovechar las fortalezas y satisfacer las necesidades de los estudiantes de inglés.

Elementos:

A. Los líderes establecen objetivos y compromisos claros para los aprendices de inglés al proporcionar acceso, crecimiento hacia el dominio del inglés y compromiso y logro académico. Los líderes mantienen un enfoque sistémico en la mejora continua y el progreso hacia estos objetivos, además del cumplimiento a través del Plan Maestro de EL y el Comité Asesor de Aprendices de Inglés 32 Castañeda v. Pickard, Tribunal de Apelaciones de los Estados Unidos, Quinto Circuito. 781 F2d 456. 33 Comités asesores de aprendices de inglés de la escuela y el distrito (ELAC / DELAC). Carta de Tom Torlakson y Michael Kirst. 6 de noviembre de 2016. Recuperado del sitio web del Departamento de Educación de California en <https://www.cde.ca.gov/nr/el/le/yr16ltr1107.asp>. (ELAC) y las regulaciones del Comité Asesor de Aprendices de Inglés del Distrito (DELAC) 33

B. El sistema escolar invierte recursos adecuados para apoyar las condiciones requeridas para abordar las necesidades de EL.

C. Un sistema de evaluación cultural y lingüísticamente válida y confiable apoya la instrucción, la mejora continua y la responsabilidad por el logro del dominio del inglés, la alfabetización y el rendimiento académico.

D. El desarrollo de capacidades ocurre en todos los niveles del sistema, incluido el desarrollo de liderazgo para comprender y abordar las necesidades de los estudiantes de inglés. El aprendizaje profesional y el tiempo de colaboración se otorgan a los maestros. El sistema realiza grandes esfuerzos para abordar la escasez de enseñanza y construir una cartera de reclutamiento y desarrollo de educadores capacitados para abordar las necesidades de los estudiantes de inglés, incluidos los maestros bilingües.

Principio cuatro: Alineación y articulación dentro y a través de los sistemas: Los estudiantes de inglés experimentan un conjunto coherente, articulado y alineado de prácticas y caminos a través de los niveles de grado y segmentos educativos, comenzando con una base sólida en la primera infancia y la

identificación adecuada de fortalezas y necesidades, continuando hasta la reclasificación , graduación, educación superior y oportunidades de carrera. Estas vías fomentan las habilidades, el idioma (s), la alfabetización y el conocimiento que los estudiantes necesitan para la preparación universitaria y profesional y la participación en un mundo global, diverso, multilingüe y del siglo XXI.

A. Los enfoques y programas educativos de EL están diseñados para la continuidad, la alineación y la articulación en todos los niveles de grado y segmentos del sistema, comenzando con una base sólida en la primera infancia (preescolar) y continuando a través de los niveles de primaria y secundaria hasta la graduación, la educación postsecundaria y la carrera profesional. preparación.

B. Las escuelas planean horarios y recursos para proporcionar tiempo adicional en la escuela (según sea necesario) y crear asociaciones con entidades extracurriculares y otras para brindar apoyo adicional a los estudiantes de inglés, para acomodar los desafíos adicionales que enfrentan al aprender inglés y acceder / dominar todo materia académica

C. Los enfoques y programas educativos de EL están diseñados para ser coherentes en todas las escuelas dentro de los distritos, en todas las iniciativas y en todo el estado.

Estos principios y elementos proporcionan un conjunto de investigaciones, pruebas y consideraciones basadas en la práctica que los distritos pueden usar a medida que desarrollan estrategias y modifican planes de acción locales en el proceso de mejora continua.